

RUTE CULTURAL TURISTICE ÎN JUDEȚUL CONSTANȚA
recunoscute și certificate în sistemul european la nivel regional

[\(http://turism.gov.ro/web/rute-cultural-turistice/\)](http://turism.gov.ro/web/rute-cultural-turistice/)

3. „RUTA ISTORIE, SPIRITUALITATE ȘI ARTĂ ÎN JUDEȚUL CONSTANȚA” - ruta muzeelor

Mangalia: Acces dinspre București: A2/DN39; Acces dinspre Varna (Bulgaria): E87

Cetatea Callatis

Descriere: Orașul Callatis este o colonie de origine doriană, întemeiată de grecii veniți din Heraclea Pontică, colonie a Megarei.

Cetatea, întemeiată spre sfârșitul sec.VI a.Chr. cunoaște, în epoca elenistică, în a doua jumătate a sec. IV a.Chr. una dintre principalele sale faze de dezvoltare economică și social- politică, situație confirmată de baterea primelor sale monede de argint, producția unui însemnat și variat număr de statuete de lut ars și de anumite monumente arhitectonice și sculpturale.

Muzeul de Arheologie „Callatis”

Descriere: Muzeul de Arheologie „Callatis” pune la dispoziția publicului vizitator o variată ofertă culturală, începând cu exponatele aflate în expoziția permanentă a muzeului, continuând cu monumentele arheologice aflate în zona municipiului Mangalia și terminând cu numeroasele activități cultural-științifice organizate la sediul muzeului callatian.

În expoziția de bază a muzeului publicul vizitator poate remarca numeroase fragmente arhitectonice (coloane, capiteluri, arhitrave, frize cu metope, cornișe cu bucranii etc), diverse vase ceramice (amfore, hidrii, kantharos, lekythos), opaițe, apeducte, statuete de tip Tanagra, vase din sticlă, stele funerare, inscripții, reprezentări ale unor divinități, podoabe, bijuterii, monede, obiecte din metal etc.

În fața muzeului se află expuse, în aer liber, fragmente arhitectonice (coloane, capiteluri, arhitrave) din perioada antică, iar în parcul aflat în spatele clădirii muzeului se află, de asemenea, numeroase fragmente arhitectonice dar și un rug de incinerare.

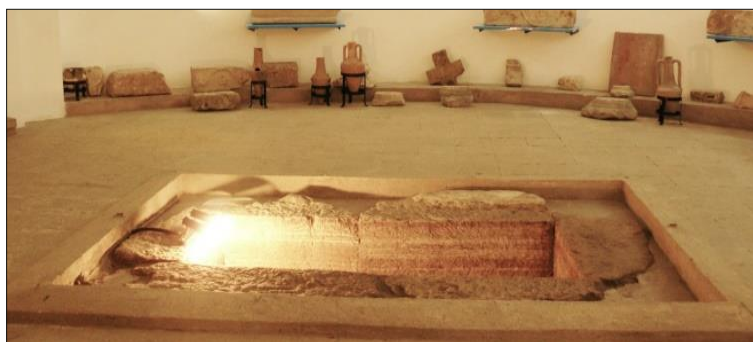
La aproximativ 50 de metri de muzeu, către centrul orașului, se află expuse, în parcul arheologic municipal, alte coloane antice și diverse fragmente arhitectonice, precum și sarcofage din perioada romană.



Muzeul de Arheologie „Callatis”

Autor: Consiliul Județean Constanța

Mormântul cu papirus



Mormântul cu papirus

Autor: Consiliul Județean Constanța

Descriere: În interiorul Muzeului de Arheologie Callatis, vizitatorii pot vedea vestitul mormânt cu papirus, datând din secolul IV a.Chr., cercetat în anul 1959, restaurat și conservat în cadrul expoziției de bază a muzeului.

Mormântul fusese acoperit cu trei lespezi de piatră, iar în interiorul său a fost descoperit un papirus scris în limba greacă. Mormântul era înconjurat de un ring de piatră care se poate observa și astăzi.

Papirusul este singurul artefact de acest fel descoperit în România și este cel mai vechi din Europa.

Muzeul Marinei Române

Descriere: În august 2004, într-o clădire a cazarmei dezafectate au început lucrările de reparații și de organizare a instituției muzeale. Conceput ca un muzeu al tehnicii navale, el evidențiază aspecte din activitatea portului militar Mangalia în perioada 1952-2000.

Muzeul Marinei Mangalia pune la dispoziția vizitatorului o impresionantă colecție de tehnică de navigație și obiecte de patrimoniu, care redau fidel istoria recentă a Marinei militare, pe parcursul a două moderne spații expoziționale și a unei biblioteci tematice.

În cadrul expoziției se găsesc obiecte aparținând colecțiilor de arme sub apă, prezentate în detaliu, secțiuni ale unor torpile ce au fost în dotarea trupelor marinei Garnizoanei Mangalia.

În curtea din fața clădirii muzeale sunt expuse piese dintr-o impresionantă colecție de artilerie navală și antiaeriană, dominată de masivul tun de 130 mm, care aparține artileriei de coastă.



Muzeul Marinei Române Mangalia
Autor: Consiliul Județean Constanța

Techirghiol: Acces dinspre Mangalia DN39 / DJ383

Casa memorială „Mircea Eliade”

Descriere: Puțini știu că marele scriitor, istoric și filozof român Mircea Eliade a iubit foarte mult Dobrogea.

Și-a petrecut aici ani buni ai copilăriei, mai întâi la Cernavodă, unde tatăl său, ofițer de infanterie, fusese detașat, apoi la Techirghiol. S-a îndrăgostit iremediabil de lacul sărat și misterios, de orașelul cu iz oriental și de împrejurimile pitorești. Timp de cinci ani, între 1912 și 1917 și-a petrecut toate verile la Techirghiol, acolo unde tatăl său a construit și o casă, Vila Cornelia (n.r. și nu Claudia cum s-a spus adesea), botezată astfel după sora viitorului mare scriitor. Amintirile acelor timpuri au fost evocate ani buni mai târziu, în opera sa “Memorii”.

Deși foarte tânăr, Eliade nu a uitat niciodată prima sa întâlnire cu Techirghiolul: “Aveam cinci ani, când apropiindu-ne de Gara Constanța, am văzut din tren, pentru prima dată, marea.... Eram încă foarte copleșiți de această întâlnire, când tata ne-a urcat în autobuz și am pornit spre Techirghiol. Foarte curând am pătruns într-un câmp de maci și albastrele și a început să miroasă a flori uscate, a praf și a sare. Aspiram surprins aerul acela exotic. Apoi a început să miroasă ghiolul, miros, tare, greu, de pucioasă și gudroane, dar tot atât de elixirant. Autobuzul s-a oprit la intrarea în oraș, la Hanul lui Vidrighin iar ghiolul zăcea scăzut și uleios între mlaștini de nămol”. În acel an 1912, Techirghiol era oraș doar cu numele: doar câteva clădiri moderne și elegante iar restul, case simple. Era o așezare însă de un farmec aparte: “Câteva clădiri mai arătoase, un hotel modern, câteva hanuri, stabilimentul de băi fierbinți... și 4-5 vile. Sus pe deal, nevăzute din șosea, se întindeau bordeiele tătărești”.

Mircea Eliade, fratele său Nicolae Remus și sora Cornelia erau duși în fiecare zi la băi, pentru a li se întări organismul: “Dimineața făceam mereu băi calde de nămol. Tata spunea că băile ne epuizează și de aceea sunt miraculoase, pentru că obolesc omul până la măduvă și silindu-l să se odihnească, îl fac mai zdravăn și sănătos”.

După 1917, familia Eliade nu a mai putut veni la Techirghiol din cauza războiului. S-au întors doar o dată pentru a găsi vila distrusă, după ocupația trupelor bulgare. Mircea Eliade și-a petrecut următorii ani ai copilăriei în alte locuri dar amintirea misteriosului Techirghiol nu a dispărut niciodată: “Din acele vacanțe mi-a rămas acum amintirea amurgurilor târzii, pe care le așteptam pe deal. Se vedea ghiolul până la Eforie și Tuzla, iar dincolo de el, ca un dig uriaș sprijinind cerul, se înălța marea. De la bordeiele tătărești venea fumul acru de balebă arsă amestecată cu paie. Ani de-a rândul acel fum înecăcios a întruchipat prezența Dobrogei, prolog la O mie și una de nopți...”

Constanța: Acces dinspre Techirghiol: DJ383 / DN39

Muzeul de Istorie Națională și Arheologie Constanța

Descriere: Clădirea Muzeului de Istorie Națională și Arheologie Constanța, cândva fosta primărie a orașului, adăpostește una dintre cele mai mari și fascinante colecții de obiecte de arheologie din România.

Istoria de peste două milenii și jumătate de existență a Tomisului - vechiul nume grecesc al orașului Constanța - ca de altfel întreaga regiune cuprinsă între Dunăre și mare, a însemnat pentru arheologi descoperirea unor artefacte de excepție. În varietatea pieselor expuse dar și în valoarea colecțiilor sale constă bogăția muzeului constănțean.



Muzeul de Istorie Națională și Arheologie Constanța

Autor: Consiliul Județean Constanța

În cele două săli de la parterul clădirii destinate Tezaurului muzeului, sunt expuse piese cu valoare excepțională, multe dintre ele unicate.

În prima sală se poate admira o colecție de vase din sticlă din perioada romană, cu forme și decoruri superbe, chiar spectaculoase. Menționăm "paharul zeilor", un vas care are reprezentate divinitățile Hermes, Iarna, Hiems Herakles și Hymen; bolul cu inscripție greacă pe el "Fii bucuros că ești", sau un vas de sec.VI. p. Chr. descoperit în cripta uneia din cele șapte bazine creștine ale Tomisului.

În sala a doua a Tezaurului este prezentată cea mai importantă descoperire făcută vreodată în orașul de pe malul mării. Este vorba despre un depozit de sculpturi antice format din 24 de piese reprezentând divinități din pantheonul cetații: zeița Isis, tripla Hecate, Fortuna cu Pontos, cavalerul Trac, Cybela, Dioscurii, Nemesis etc. Printre cele 24 de statui se remarcă prin valoare și realizare artistică, șarpele Glykon, un monolit din marmură, capodoperă a sec. II p. Chr. Unicitatea piesei constă în modul în care artistul anonim a reușit să reunească reprezentări diferite cu simbolistică individuală: un șarpe cu bot de antilopă, ochi, urechi și păr de om, corpul de șarpe și coadă de leu.

Primul etaj al muzeului este dedicat în întregime arheologiei: preistoriei, în cadrul căreia epoca neolitică este reprezentată prin originalitatea și frumusețea aproape modernă a artefactelor (deși au aproximativ 6000 de ani vechime), a uneltelor și idoloilor aparținând culturii Hamangia, Boian sau Gumelnița. Urmează epoca bronzului, corespunzătoare formării primelor triburi trace; epoca fierului, căreia îi aparține o statuie-menhir din granit a unei căpetenii traco-scitice și un cazan de cult din bronz, ambele din sec.V a. Chr.

Cele șase secole de viață romană în regiunea dintre Dunăre și mare sunt expuse pe parcursul mai multor săli. De la cucerirea romană, cu momentul bătăliei de la Adamclisi (Tropaeum Traiani) și apoi a întregii Dacii, până la părăsirea Daciei de către romani, se desfașoară în fața vizitatorilor hărți, materiale ceramice, din sticlă sau bronz, opaițe sau statui, inscripții sau stâlpi militari, cărămizi cu ștampile de legiuni romane, capitele, baze de coloană, elemente de apeeducte.

Creștinismul în Dobrogea în sec. III-VII p. Chr. este o perioadă de o covârșitoare importanță pentru viața spirituală a oamenilor. Fenomenului i s-a dedicat o întreagă sală cu imagini ale cavoului - hypogeu cu picturi de la Tomis, cu inscripții, capituluri, frontoane, planuri de bazine paleocreștine, etc.

Ultima parte a circuitului de vizitare de la etajul I este dedicată perioadei integrării Dobrogei în Imperiul Bizantin - sec.X p.Chr. Piese reprezentative provin de la Capidava, Dinogetia, Murfatlar (Basarabi). Prezentarea este completată de hărți și portulane, monede emise de domnitori români, arme de secol XVII, vase ceramice din perioada feudală, etc.

Etajul II al muzeului cuprinde o înălțuire de imagini și obiecte începând cu perioada secolului al XVIII-lea până în perioada modernă a existenței regiunii Dobrogea. Sunt prezentate momentele revoluției de la 1821 conduse de Tudor Vladimirescu, revoluției de la 1848, unirii Principatelor Române din 1859 sub Alexandru Ioan Cuza, războiului de independență din 1877, primului război mondial, etc. Sala XVI este dedicată evenimentului de excepție al desăvârșirii unității naționale de la 1 decembrie 1918. Etajul mai expune două colecții de excepție: una cu monede și bancnote din bogatul inventar al colecției numismatice a muzeului și a doua cu o colecție de 620 de pipe și țigarete provenite din ateliere europene, piese valoroase, deosebit de interesante ca aspect și cu totul originale într-o astfel de expunere.

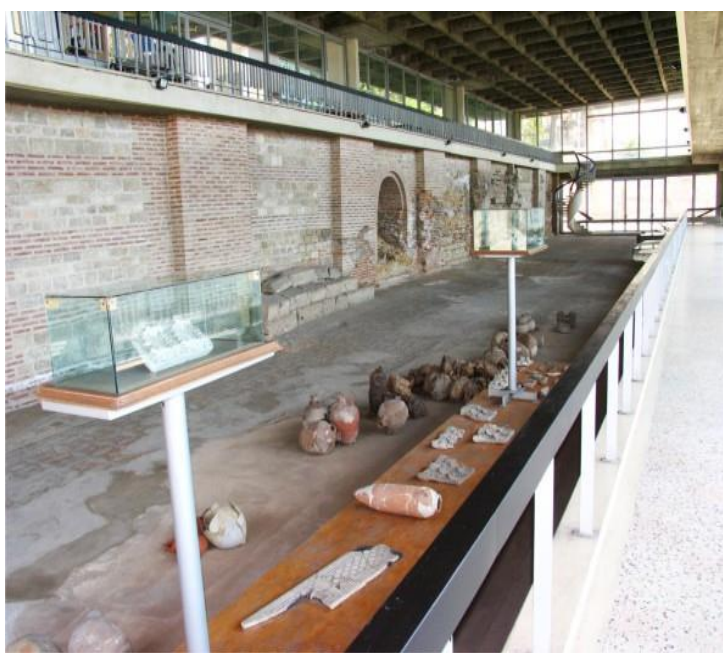
Edificiul Roman cu Mozaic

Descriere: Construcția ocupă trei din cele patru terase în care era amenajată faleza portului în antichitate.

Prima terasă este situată la nivelul actual al Pieței Ovidiu și asigură legătura cu una dintre piețele publice ale orașului antic. Următoarele două terase corespund corpului principal al edificiului, de forma unui trapez alungit, dezvoltat pe două nivele - cel superior fiind reprezentat de sala cu pavimentul de mozaic, iar cel inferior de o serie de 11 încăperi boltite folosite ca magazii-depozite pentru mărfuri. Ultima terasă este situată la nivelul cheiurilor portului antic și cuprindea încă o serie de magazii boltite, acoperite astăzi de nivelul modern de călcare.



Edificiul roman cu mozaic



Vase ceramice - Interior Edificiul roman cu mozaic



Detaliu paviment (mozaic) - Edificiul roman cu mozaic

Autor: Consiliul Județean Constanța

Pavimentul cu mozaic, cu o suprafață de peste 2000 mp - unul dintre cele mai mari de pe întreg teritoriul fostului imperiu - a fost realizat din pietricele (tesserae) în șapte culori: alb, roșu, negru, verde-albăstrui, galben-ocru.

Mozaicul îmbină într-o manieră unică, rafinată, motivele ornamentale geometrice cu motive ornamentale vegetale: vrej de iederă, cercuri intersectate, împletituri și meander, iar în centru carouri subdivizate în diferite forme geometrice, cărora li se înscriu imagini de vase grecești cu frunze. Se remarcă fina realizare a unui kantaros, în toarta căruia se conturează un porumbel, unica reprezentare zoomorfă de la Edificiu, care poate fi corelată cu practicile creștine ale epocii în care a funcționat.

Cât privește caracterul și datarea acestui complex economico-comercial, mărturiile relevate de săpături converg spre ideea construirii lui într-un număr mai mare de ani, cândva în prima jumătate a secolului IV d.Chr., dar păstrând un plan și o concepție unitară.

Muzeul de Artă

Descriere: Situat la țărm de mare, într-unul dintre marile porturi europene, Constanța, Muzeul de Artă este considerat pe plan național un important și reprezentativ spațiu de expunere, păstrare, valorificare și cercetare a creației vizuale românești din perioada modernă (există și un patrimoniu variat de artă contemporană - națională și locală -, utilizat cu precădere în cadrul expozițiilor temporare).

Înființat în anul 1961 cu un patrimoniu modest, aparținând vechilor pinacoteci din Constanța și Balciac (deschise în anii 1935 - respectiv 1937), Muzeul de Artă oferă publicului de pretutindeni peste un secol din evoluția picturii, sculpturii și graficii românești (circa 1840-1950), încercând în același timp să arate și să fixeze prin opere de referință, locul și rolul Dobrogei, al peisajului de inspirație marină în contextul creației naționale.

Dintr-un patrimoniu de peste 7800 de lucrări sunt expuse permanent în jur de 1500, atât la sediul din Constanța, cât și în cele două secții din oraș și județ - Muzeul de Sculptură *Ion Jalea*, (înființat în urma donațiilor sculptorului din 1968 și a familiei sale din 1984) și Muzeul de Artă *Dinu și Sevasta Vintilă* Topalu (alcătuit prin donația dr.Gh.D.Vintilă către comuna natală, în anul 1960).

Expoziția de bază a muzeului constănțean este structurată pe nuclee monografice/săli ale măștrilor și sugerează o imagine complexă a creației fiecăruia, dar și a direcțiilor de evoluție din perioada modernă a artei românești. Instituția de cultură constănțeană organizează numeroase expoziții temporare din patrimoniul propriu (*Muzeul din depozit*, o manifestare anuală) sau din afară, ale unor etape, direcții de evoluție, personalități, tineri creatori pe cale de afirmare, artă românească, europeană și universală, în organizare proprie sau colaborare cu alte instituții prestigioase din țară și străinătate.

De-a lungul deceniilor sale de existență muzeul a editat cataloage de expoziții, studii și cărți de specialitate, cercetări de antropologie culturală și urbană, axate pe problematici specifice artei moderne și spațiului dobrogean.



Muzeul de Artă Constanța

Autor: Consiliul Județean Constanța

Muzeul de Artă Populară

Descriere: Ideea de etnografie în Dobrogea este relativ recentă, datând din anii '60, inițiativa elaborării sale fiind legată de efortul unor colective din muzee, cum ar fi, Muzeul Satului, Muzeul de Artă Populară București, Muzeul Brukental Sibiu, animate de dorința întregirii hărții etnografice a țării cu singura pată albă existentă în spațiul lor expozițional, respectiv Dobrogea.

Astfel, colectivul condus de Gheorghe Focșa (Muzeul Satului București), după campanii de cercetare privind arhitectura dobrogeană, a reușit să transfere două gospodării specifice zonei (Ostrov și Jurilocva) precum și elemente de tehnică populară (mori de vânt de la Sarichioi, Enisala, Valea Nucarilor - Tulcea).



Muzeul de Artă Populară Constanța

Autor: Consiliul Județean Constanța

Au urmat alte campanii care au vizat alcătuirea inventarului specific fiecărei gospodării (textile, vase de uz gospodăresc, de ceremonial, piese de port popular etc.). În același timp cercetătorii etnografi sibieni s-au arătat interesați de instalațiile tehnice țărănești și au transferat de pe pământul dobrogean, diverse tipuri de mori de vânt, unele cu etaj și balcon, din nordul Dobrogei - Enisala, Dunavat, Frecaței, altele cu aripi din pânză, din sudul Dobrogei - Curcani, și o fântâna cu vârtej pe tracțiune animală - Chirnogeni, piese unice prin individualitate, pentru România.

Pe de altă parte colectivul Muzeului de Artă Populară București, condus de Tancred Banățeanu a reușit să completeze cercetarea etnografică cu achiziționarea unor obiecte de creație populară aparținând populației românești dar și etniilor Dobrogei.

Aceste eforturi au constituit încercări care au completat varietatea zonală a colecțiilor muzeelor respective dar evident nu au fost suficient de semnificative pentru ilustrarea unicității și varietății tuturor genurilor creației populare corespunzătoare spațiului dintre Dunăre și mare.

O notă aparte prin contribuția teoretică a adus-o cercetarea desfășurată sub îndrumarea profesorului Paul Petrescu, în studiile cărui sunt făcute dese referiri la Dobrogea. Dar cel care a dorit să fie prezent la Constanța cu o expoziție temporară de artă populară - în calitate de muzeu central - a fost Muzeul de Artă Populară București, în anul 1971, moment pe care-l considerăm semnificativ, cu atât mai mult cu cât, expoziția a fost deschisă la parterul actualului sediu al instituției noastre. Și astfel ideea de etnografie a început să convingă, încât forurile locale au alocat primele fonduri, inițial firave, pentru constituirea unei colecții de artă populară dobrogeană în cadrul muzeului de Artă Constanța.

Din acest moment se poate socoti că cercetarea etnografică a devenit o preocupare permanentă la Constanța. Primele achiziții, datând din anii 1971-1972 erau făcute în afara unor criterii științifice de rigoare, întâmplător și în grabă, urmărind achiziționarea a tot ce se considera aparținând trecutului (preluarea colecției a însemnat în fapt, doar 270 de piese, mai toate aparținând turco-tătarilor).

Implicarea propriu-zisă în cercetarea etnografică a Dobrogei s-a realizat în vara anului 1973, moment în care luând contact cu lumea satului am deprins metode concrete de lucru, criteriile de selecție fiind relevate direct de contactul cu materialul etnografic depistat.

Pornind de la contextul socio-istoric dobrogean, cercetarea a ținut cont, atât de criteriul geografic cât și de cel istoric, ca și de mobilitatea organică a unor grupuri de populații. Astfel, subzonele de nord și de sud, prin specificul fiecăreia, au oferit posibilitatea stabilirii unor prime contacte cu un material etnografic variat, diferit conform evantaiului etnic întâlnit, dar și unitar în constanță la populația românească. Pe de altă parte, limesul dunărean s-a dovedit un izvor nesecat pentru investigarea, cercetarea și, în consecință, achiziționarea unor dovezi de cultură materială pe firul continuității neîntrerupte a vieții poporului român pe pământul Dobrogei. În ceea ce privește cercetarea în satele din centrul Dobrogei, aceasta s-a axat pe realitatea existentă, cu pregnanță turco-tatară alături de care trăiesc românii, veniți aici în diferite etape istorice din alte provincii românești. Românii stabiliți în Dobrogea, provenind din alte zone ale țării cu o bogată tradiție, păstrând parte din specificul patrimoniului spiritual și material, se adaptau noilor condiții, astfel încât treptat s-au individualizat dincolo de unele aspecte aparținând fenomenului de aculturație. În consecință anii 1973-1980 au fost cei în care s-au alcătuit colecțiile de artă populară din Dobrogea, ce au constituit nucleul de patrimoniu al viitorului muzeu, iar în anul 1975 orașul nostru a beneficiat de deschiderea unei prime expoziții de Artă Populară din Dobrogea cu obiecte din patrimoniul propriu.

Muzeul Marinei Române

Descriere: Muzeul Marinei Române a fost înființat prin Hotărârea Consiliului de Miniștri nr. 1127 din 29 mai 1969, ca instituție de profil de importanță republicană/națională - muzeu de categoria I, prin specificul său, unicat în țară, în prezent constituind rețeaua muzeală militară, împreună cu Muzeul Militar Național "Regele Ferdinand I" și Muzeul Aviației.

Instituția îndeplinește cumulativ următoarele funcții: constituirea, conservarea și restaurarea patrimoniului muzeal; evidența, protejarea, cercetarea și dezvoltarea patrimoniului muzeal; punerea în valoare a patrimoniului muzeal în scopul cunoașterii, educării și recreerii publicului; promovarea trecutului navigației și a istoriei Marinei Române de la începuturi și până în contemporaneitate.

Ca unitate militară, Muzeul Marinei Române este instituția specializată a Statului Major al Forțelor Navale în probleme de cultură, cercetare și documentare muzeografică și istorico-militară.

Prin toate acestea, instituția păstrează memoria înaintașilor pentru generațiile viitoare, înscriindu-le efortul, strădania și reușitele în patrimoniul universal.

Exponatele și fondul său documentar au inspirat cercetătorilor, istoricilor, muzeografilor, artiștilor și personalului de specialitate propriu, din instituțiile militare de învățământ ale Marinei, ca și din alte instituții de profil și centre de cultură din armată și societatea civilă, pagini inedite de istorie navală și militară, precum și lucrări de certă valoare artistică și științifică.



Muzeul Marinei Române

Autor: Consiliul Județean Constanța

Rolul de păstrător avizat al valorilor materiale și spirituale, din care derivă ineditul exponatelor etalate cu generozitate publicului vizitator, a fost permanent corelat cu activitatea de investigare și introducere în circuitul științific a unor fonduri arhivistice de interes pentru istoria națională.

Se poate sublinia că cele XVI ediții ale Sesiunii de comunicări științifice "Dunărea și Marea Neagră în istoria românilor" (prima ediție - 1983, odată cu redeschiderea instituției după ampla reorganizare demarată în anul 1977), organizată de Muzeul Marinei Române, au reunit de-a lungul anilor sute de specialiști, cercetători, muzeografi, profesori, au promovat, între alte teme, importanța și semnificația istoriei navale și a geopoliticii pontice. De-a lungul anilor, tematica sesiunilor a fost dedicată unor evenimente marcante ale istoriei naționale sau ale spațiului carpato-dunăreano-pontic. Menționăm aici că a IX-a sesiune (6-9 iunie 1991) a fost dedicată aniversării a 2500 de ani de existență și 2250 de ani de atestare documentară a cetății Tomis. Comunicările științifice prezentate de participanți cu prilejul ultimelor sesiuni au fost publicate în tomuri ale "Anuarului Muzeului Marinei Române".

De o deosebită importanță pentru lumea științifică a fost organizarea de către Muzeul Marinei Române a primului Congres Internațional de Istorie Navală din România - "Dunărea în istoria Europei", a XV-a manifestare științifică a instituției - cu susținerea Fundației "Hans Seidel", Ministerului Federal de Interne al R.F.G., Ministerului Culturii și Cultelor și de Statul Major al Forțelor Navale - Mamaia, 6-8 octombrie 2004, lucrările prezentate în cadrul secțiunilor acestei manifestări fiind publicate în tomul VII (2004) al "Anuarului Muzeului Marinei Române". La congres au participat peste 80 de cadre didactice universitare, cercetători, muzeografi, arhiviști, analiști politici și militari, reprezentând 40 de instituții de profil din 9 țări (Marea Britanie, Cehia, Franța, Germania, Grecia, Italia, România, Federația Rusă, Turcia).

Racordat la trecut dar mereu în pas cu prezentul, Muzeul Marinei Române a venit în întâmpinarea cadrelor forțelor navale, a elevilor și studenților marinari, a tinerilor în general, facilitându-le contactul direct cu simbolurile unei profesii de excepție, profesie care a acceptat și promovat oameni de excepție; a fost locul în care societatea civilă a descoperit temeiurile pentru care merită să prețuiască spiritualitatea marinărească, a fost și rămâne amfitrionul unor autentice acte de cultură, amfiteatrul în care sunt evocate și elogiute momente cruciale din istoria neamului românesc, faptele de arme ale marinarilor și figuri de eroi pentru care Dunărea și Marea au fost suport și argument pentru profesia de marinar.

Instituție unicat în România prin specific, reprezentativă prin maniera elevată de valorificare a patrimoniului național, Muzeul Marinei Române abordează cu profesionalism și diplomatie colaborarea cu unități similare din rețeaua muzeală națională și internațională.

Tânără generație, elevi și studenți, cadrele, soldații și gradații voluntari din garnizoanele din cadrul Forțelor Navale, cercetători, jurnaliști, membrii delegațiilor militare străine, echipajele navelor care acostează an de an în portul Constanța și un tot mai numeros public vizitator din țară și din străinătate se bucură în Muzeul Marinei Române de tradiționala ospitalitate marinărească, de consiliere și oferte culturale și de agrement dintre cele mai atractive.

Muzeul de Sculptură „Ion Jalea”

Descriere: Situat la malul mării, în apropierea falezei Cazinoului din Constanța, Muzeul de Sculptură „Ion Jalea” este unul dintre puținele edificii culturale din țara noastră dedicate exclusiv sculpturii.

Casa a aparținut prefectului de Constanța, Constantin Pariano, și este proiectată în stil național (neo-românesc) de către arhitectul Victor Stephanescu după marele război.



Muzeul de Sculptură „Ion Jalea”
Autor: Consiliul Județean Constanța

În anul 1968, atunci când sculptorul face Constanței donația inițială, clădirea devine muzeu. Ulterior, în anul 1984, colecția este întregită cu o serie de alte sculpturi dăruite de familia artistului, ajungând astfel la un total de 227 de lucrări.

Ion Jalea s-a născut pe 19 mai 1887 în Casimcea, Tulcea; legătura cu ținuturile dobrogene este demonstrată nu numai prin moștenirea sa culturală, cât și printr-o serie de portrete sau sculpturi de mici dimensiuni, în care trăsăturile, portul sau ocupațiile locuitorilor se materializează în adevărate studii antropologice.

Realizate în cele mai diverse materiale: gips, bronz, piatră sau marmură, ciclurile sale tematice includ scene alegorice, religioase sau mitologice, scene de război sau de muncă, nuduri, portrete, figuri de țărani, culminând cu lucrările sale monumentale, toate trecute însă printr-un filtru personal ce ocolește facilul și întâmplarea în favoarea unei forme clare, clasicizante.

Muzeul de Sculptură „Ion Jalea” are o calitate specială, anume aceea de a ne purta prin toate fazele creației sculptorului, prin teme favorite, conturând astfel un destin artistic de excepție.

Complexul Muzeal de Științe ale Naturii (Delfinariul, Acvariul, Microrezervația Delta Dunării, Planetariul/Observatorul Astronomic, Expoziția de păsări exotice, Pavilionul de echitație)

Descriere: Având o tradiție instituțională de o jumătate de secol, cu o excelentă bază materială și o structură pluridisciplinară, Complexul Muzeal de Științe ale Naturii din Constanța se constituie un reper important în peisajul cultural și științific al municipiului, cu valoare emblematică pentru oferta estivală a litoralului românesc.

Complexul Muzeal de Științe ale Naturii este amplasat pe latura de vest a pieții Soveja, de pe Bulevardul Mamaia, în partea de Nord Est a orașului.

Alcătuit dintr-o alternanță de clădiri, complexul este construit în perioada anilor 1972-1973 și modernizat în perioada anilor 2006- 2007. În acest spațiu generos sunt amplasate: Microrezervația Delta Dunării, Delfinariu, Planetariu - Observatorul astronomic și o Expoziție permanentă de păsări exotice.



Delfinariul

Autor: Consiliul Județean Constanța

Parcul complexului, este o excelentă zonă de agrement, cu alei și bănci, amplasate printre arbori și aranjamente vegetale. Spațiul Microrezervației dispune de un luciu de apă, înconjurat de stejari și vegetație spontană, o frântură de ecosistem lacustru.

Specialiștii complexului sunt permanent preocupați de creșterea și diversificarea patrimoniului care numără la ora actuală peste 30.000 de exponate, reprezentând pești, mamifere acvatice, păsări, moluște, crustacee, aparatură de planetariu etc.

Acvariul Constanța, prima secție a Complexului Muzeal de Științe ale Naturii, amplasat la malul mării pe faleza Cazinoului, în imediata vecinătate a acestuia, este și primul acvariu public din România și a fost inaugurat la 1 mai 1958.

Clădirea care-l adăpostește, construită la începutul sec. XX, a trebuit reamenajată în totalitate, ea având până în anii 1950, altă destinație. Din acest motiv construcția nu corespunde exigențelor unui acvariu modern.

Cu toate acestea acvariul constănțean a rămas cea mai mare instituție de acest gen din țară, deși ulterior și alte muzee de științe ale naturii au înființat secții cu același profil.

Spațiul expozițional este destinat prezentării expoziției permanente de faună și floră acvatică în 57 de bazine, dar și expozițiilor temporare cu tematici de biologie și ecologie acvatică.



Acvariul

Autor: Consiliul Județean Constanța

Instituție muzeală inedită pentru muzeele de științe naturale din țară datorită patrimoniului său expozițional format în exclusivitate din organisme vii, acvariul constănțean deține și colecții naturalizate de pești și nevertebrate marine și dulcicole, aparținând faunei acvatice din diferite zone geografice ale globului.

Delfinariul din Constanța și-a început activitatea la 1 iunie 1972, constituind prima formă muzeistică de acest gen din țara noastră și prima din Sud Estul Europei la acea dată. Expoziția prezintă lumea cetaceelor ce trăiesc în diverse mări. În amfiteatrul cu piscină se organizează demonstrații cu delfini, din specia *Tursiops truncatus ponticus* și cu foci din Atlanticul de Sud, specia *Otaria byronia*.

În Marea Neagră trăiesc trei subspecii de delfini, anume: marsuinul, delfinul comun și afașinul. Delfinariul Constanța a găzduit în bazinele sale toate cele trei specii de delfin din Marea Neagră.

Primi au fost marsuinii (*Phocoena phocoena relicta*) și delfinii comuni (*Delphinus delphis ponticus* L. 1758), iar în urmă cu aproape 20 de ani au fost aduși și afașinii sau delfinii mari cum mai este numită specia *Tursiops truncatus ponticus* (Montagu, 1821).

Prin expozițiile pe care le realizează, prin ghidajele și activitățile de educație ecologică pe care le desfășoară, biologii-muzeografi încearcă să împartă cu vizitatorii o parte a cunoștințelor acumulate în urma orelor de studiu și de lucru cu delfinii și leii de mare.

Organizarea de simpozioane, sesiuni de comunicări științifice, cu specialiști din țară și din străinătate, contribuie la menținerea actuală a nivelului de cunoștințe de specialitate.

În cadrul Complexului Muzeal de Științe ale Naturii Constanța, începând cu anul 1982, a intrat în circuitul turistic *Expoziția Păsări exotice și de decor* amplasată în imediata apropiere a Microrezervației. Pe o suprafață acoperită de peste 300 mp, în voliere mari, cu compartimentare adecvată pentru hrană, cuibărit, zbor și repaus pot fi admirați reprezentanți ai diferitelor specii de păsări din Europa, Asia, Africa, Australia, Noua Guinee și America de sud.

Microrezervația de animale, situată în cadrul Complexului Muzeal de Științe ale Naturii Constanța, a intrat în circuitul turistic începând cu anul 1985. Acest obiectiv, cu o suprafață de cca 12 ha din care 2 ha reprezintă luciu de apă cu vegetație palustră, a fost creat în ideea de a oferi vizitatorilor o imagine cât mai complexă asupra naturii dobrogene. Patrimoniul său deține, într-un cadru natural deosebit, un număr de 86 specii cu un efectiv de peste 460 exemplare: avifauna acvatică (pelicani, lebede, rațe și gaște sălbatice), avifauna terestră (păuni, fazani) și mamifere (mufioni, cerbi lopătari, căpriori), care se regăsesc în Rezervația Biosferei Delta Dunării și Rezervația Negureni. Mare parte din aceste exemplare sunt monumete ale naturii și specii rare cu o reprezentare tot mai redusă în biotopurile naturale.

Pentru iubitorii de echitație, Complexul Muzeal de Științe ale Naturii pune la dispoziția turiștilor, pe parcursul întregului an, un *Pavilion de echitație* - maneaj cu o suprafață de 3.000 de mp. Echitația de la Complexul Muzeal de Științe ale Naturii se face într-o incintă închisă chiar și pe timpul iernii, dar de primăvara, caii și elevii ies în aer liber. Obiectivul dispune de 14 rase de cai (calul de sport românesc, olandeză, freziană, norvegiană - Fjord Horse, cai arabi, huțul bucovinean și ponei), pregătiți și antrenați atât pentru începători cât și pentru avansați.

Planetariul, situat în vecinătatea Delfinariului, este dotat cu un Observator astronomic și o stație de observații solare.

Planetariul dispune de o cupolă cu diametrul de 8m și o capacitate de 80 de locuri.

Aparatul de proiecție cu care se realizează demonstrațiile este de tip ZKP -2 (1988), realizat în Germania (Karl Zeiss Jena).

În holul Planetariului, poate fi vizitată o expoziție cu tematică de astronomie.

În cupola Planetariului au loc demonstrații cu proiectorul ZKP -2 și pot fi văzute: stele (aproximativ 5000); planete; Luna; constelații (constelații zodiacale); comete; meteoriți; sateliții galacteeni ai lui Jupiter; sateliți artificiali; Sistemul Solar - mișcarea de rotație a planetelor din Sistemul Solar; determinarea coordonatelor orizontale, ecuatoriale și ecliptice; demonstrații cu planetariul Trippensse: formarea anotimpurilor, echinocțiilor și solstițiilor, eclipse de Soare și de Lună.



Planetariul

Autor: Consiliul Județean Constanța

Observatorul Astronomic a luat ființă în anul 1970. La intrarea în Observator, se poate vizita expoziția *Universul*, ce prezintă structura Universului, pornind de la metagalaxie până la structura Sistemului Solar, prezentând planetele în imagini și caracteristicile lor. Tot în cadrul Observatorului Astronomic se află și cupola pentru observații astronomice. Aceasta are un diametru de 5m și adăpostește Telescopul cu oglindă tip Cassegrain, care are diametrul de 150mm, distanța focală reală (900mm), echivalentă (2250mm), iar grosimea max =360X.

Cobadin: Acces dinspre Constanța: DN3

Casa tătarească „Zulfie Totay”

Descriere: Singurul muzeu al tătarilor din România se află la 30 de kilometri de Constanța.

Casa tătarească a apărut ca urmare a pasiunii soților Seidali Nardin și Zulfie, inițiatorii unei colecții muzeale rurale care încearcă să păstreze în memoria colectivității obiceiurile și tradițiile comunității tătare din localitate. Este o inițiativă unică în România.

Cobadin este o comună cu aproape 10.000 de locuitori. Casa tătarească e situată în apropierea geamiei din Cobadin. Gazdele, soții Nardin și Zulfie Seidali, sunt întotdeauna mari iubitori de oaspeți. Casa tătarească e mică, iar în exterior pare sărăcăcioasă. Când treci de pragul ușii descoperi labirintul oriental: minunăție de obiecte tipic orientale, perdele, ștergare și batiste printre care te pierzi. Acolo sunt expuse peste 1.000 de obiecte tradiționale. Camera de oaspeți e prima în care pășești. În mijloc e așezată o măsuță (kona) pe care stau așezate câteva ibrice turcești de cafea și mai multe cești.



Casa Tătarească „Zulfie Totay” - Cobadin

Sursa: <https://gastronomietraditionala.ro/comunitatea-tatara-din-cobadin-jud-constanta>

Adamclisi: Acces dinspre Cobadin: DN3

Muzeul de Arheologie Adamclisi

Descriere: Clădirea a fost inaugurată în 1977 și cuprinde vestigii arheologice descoperite în urma cercetărilor arheologice și a descoperirilor fortuite în cetatea Tropaeum Traiani, la monument (piesele originale) și în vecinătatea imediată sau mai îndepărtată.



Muzeul Tropaeum Traiani

Autor: Consiliul Județean Constanța

Sunt prezente colecții ceramice, colecții-piese de arhitectură, colecții-podoabe etc. De asemenea, sunt expuse metope, friza inferioară și cea superioară, pilaștrii, crenelurile și blocurile de parapet ale atticului festonat, statuia colosală a trofeului, inscripția și friza cu arme, resturi ale pereților altarului cenotaf, fragmente din soclul statuii trofeului pe care sunt sculptate chipul meduzei și cnemide, un suport de solz, un solz de la acoperișul tronconic. Continuăm cu cele 48 de metope originale (din cele 54 existente odinioară) într-o ordine conformă cu desfășurarea evenimentelor din iarna anilor 101-102 a.Chr.

Mai enumerăm ca prezente un bogat material epigrafic (așa cum se constată prin inscripția de pe soclul statuii privind menționarea în anul 116 a locuitorilor Traianenses Tropaienses), inscripția dedicativă provenind de la monumentul triumfal, stele funerare (reutilizate în timp ca materiale de construcție) dintre care se remarcă cea a lui L.Fufidius Lucianus a cărui funcție în cadrul administrației orașului trădează declararea acestuia la 170 p.Chr. ca municipium sau altele care amintesc despre prezența unor veterani ce proveneau din Legio V Macedonica sau mențiuni de negustori provenind din Siria, Palestina, Grecia etc.), basorelieful (cu reprezentări ale unui tropaeum, ale lui Thanatos), fragmente de apeducte, capiteluri cu impostă, alte fragmente arhitectonice, ceramică romană de uz comun sau de lux, unelte, obiecte de podoabă (inele cu gemă, fibule, aplice, clopoței), chei etc.

Nu în ultimul rând reținem prezența unui deosebit mic trofeu care redă la o scară mult mai redusă statuia colosală/trofeu care a fost descoperit la poarta de est a cetății, o adevărată emblemă a orașului în prima jumătate a secolului al IV-lea p.Chr. Prezentarea muzeistică se încheie cronologic cu materiale ceramice specifice secolelor IX-XIII provenind din morminte de înhumare.

Cernavodă: Acces dinspre Adamclisi: DN3 / DJ223

Muzeul de Istorie și Arheologie Axiopolis

Descriere: Muzeul găzduiește grupul statuar „Gânditorul” și „Femeie șezând”, capodoperă a sculpturii neolitice, descoperit la Cernavodă într-un mormânt din necropola de înhumare de pe dealul Sofia.

În urma unor cercetări arheologice, a fost identificat la Axiopolis o carieră de piatră, azi dezafectată, în zona canalului. Cariera avea 5 camere de excavații. Într-una din camere a fost găsită o sculptură a lui Hercule Sextanus, protectorul lucrătorilor în carierele de piatră. Este reprezentat gol, cu un toiag în mâna stângă iar în mâna dreaptă ține un vas cantaros cu gura spre foc. Pe umeri are aruncată o piele cu cap de leu ce atârna pe umărul stâng.

Poate fi admirată ceramica romană, vasele specifice opaițe, emisiunile monetare din timpul diferiților împărați din timpul Republicii romane (sec. II-III î.e.n).

Denarii găsiți la Cernavodă fac legătura cu descoperirile din zona Ostrov, la sud și a Tulcei la nord.

Situată la gurile Dunării, la cea mai primejdioasă poartă de invazii și migrații din nord, Schytia Minor a căpătat, în cadrul apărării romane, o importanță deosebită.

Împărații vor aduce aici, de două ori mai multe trupe militare decât în restul provinciilor.

Dovadă a prezenței unor mari legiuni romane (XIII Gemina, XI Claudia, I Italica) sunt cărămizile de lut și țiglele de lut cu ștampilele acestor legiuni, găsite în Dobrogea.



Muzeul de Istorie și Arheologie Axiopolis

Autor: Muzeul de Istorie Națională și Arheologie Constanța

Topalu: Acces dinspre Cernavodă: DJ223

Muzeul de Artă „Dinu și Sevasta Vintilă”

Descriere: Doctorul Gh.Vintilă (1898-1978) a donat în anul 1960 comunei sale natale, Topalu, 228 lucrări de artă românească modernă în vederea alcătuirii unei colecții publice de mare interes și originalitate.

În urma acestei donații, în casa părintească a doctorului se înființează, în același an, Muzeul de Artă Dinu și Sevasta Vintilă Topalu și devine secție a Muzeului de Artă Constanța.

Muzeul găzduiește opere ale celor mai importanți creatori români - Nicolae Grigorescu, Ștefan Luchian, Nicolae Tonitza, Theodor Pallady, Gh. Petrașcu, Nicolae Dărăscu, Jean Al. Steriadi, Camil Ressu, Alexandru Ciucurencu, Dimitrie Paciurea, Oscar Han, etc. Descoperirea atâtor lucrări de referință, dar și a unui spațiu muzeal adecvat, prilejuiește vizitatorilor o perpetuă surpriză.

Hârșova: Acces dinspre Topalu: DJ223 / E60

Muzeul Carsium

Descriere: Muzeul ilustrează, cu cele mai reprezentative descoperiri de la Hârșova și împrejurimi, dezvoltarea civilizației materiale și spirituale din spațiul dunărean, începând din neolitic și până la începutul epocii moderne.

Sunt expuse piese cu valoare deosebită, unele prezentate în expoziții internaționale sau naționale, tipice culturilor neolitice (Hamangia, Gumelnița), culturii epocii metalelor, civilizației romane, romano-bizantine și medievale la Dunărea de Jos. Secție a Muzeului de Istorie Națională și Arheologie Constanța.



Muzeul „Carsium”

Autor: Muzeul de Istorie Națională și Arheologie Constanța

Istria: Acces dinspre Hârșova: DN2A / DJ226B / DJ226A / DJ226

Muzeul Cetății Histria

Descriere: Muzeul Cetății Histria etalează un bogat material documentar, rezultat al carcerărilor arheologice desfășurate aici de aproape un secol.

Ele constau în reliefuri votive, funerare și decorative, de exemplu friza cu victorii înaripate, obiecte grecești de sticlă, de metal, de os sau de fildeș și vase ceramice pictate.

În pereți sunt încastrate inscripții votive din vremea romană, atestând numele vechilor sate din jurul cetății, unele din ele aduse de la Ulmetum și din teritoriul rural al Histriei.



Muzeul Cetății Histria

Autor: Consiliul Județean Constanța

Lungimea totală a rutei: aproximativ 422 km.

Durata: pentru durata în timp (de la...până la ...ore și min.), pentru fiecare obiectiv inclus în rută și nr. de km între obiective se va consulta site-ul electronic www.distanta.ro (unde se calculează timpii de parcurgere a distanțelor, în funcție de mijloacele de locomoție folosite de vizitatori).

Ruta include, la alegere: vizitarea cetăților antice, cramelor, servicii de alimentație, servicii de agrement, program folcloric, baze de tratament și SPA-uri, lăcașuri de cult, rezervații naturale:

- **Mangalia:** Cetatea Callatis; Zidul de apărare al orașului antic Callatis; Edificiul basilical de tip „sirian”; Cartierul extra muros; Necropola romano-bizantină; Mormântul creștin cu Psalmi, Herghelia și Hipodromul; Portul turistic „Mangalia - Marina” și plaja; Farul vechi, Biserica „Sfântul Gheorghe”; Biserica „Sf.Mina”; Moscheea „Esmahan Sultan”; Monumentul Eroilor; Mormântul princiar getic și Movila Documaci; Sanatoriul Balnear și de Recuperare Mangalia; Băile cu nămol; Centrele SPA; Lacul Mangalia; Izvoarele termale subacvatice „Iezerul Mangalia” și „Iezerul Comorova”; Rezervația naturală „Obanul Mare” și Peșterile „La Movile” și „Limanu”.
- **Limanu:** Rezervația Pădurea Hagieni, Mănăstirea Limanu.
- **2 Mai - Vama Veche:** Acvatoriul litoral marin Vama Veche - 2 Mai.
- **Stațiunile turistice Saturn, Venus, Cap Aurora, Jupiter, Neptun, Olimp - Mangalia.**
- **Neptun:** Pădurea Comorova; Parcul de aventură Comorova.
- **Comuna 23 August:** Crama „Domeniile Clos des Colombes”; Mănăstirea „Sfinții Ierarhi Nicolae și Bretanion”; Limanul Tatlageac.
- **Costinești:** plaja și Stațiunea Costinești; Mănăstirea „Sf. Elena de la Mare”.
- **Techirghiol:** Stațiunea și Lacul Techirghiol; Lacul Zarguzon; Sanatoriul Balnear și de Recuperare Techirghiol; Mănăstirea „Sfânta Maria”; Baza de Tratament „Sf. Pantelimon” a Mănăstirii „Sfânta Maria”; Complexul Balnear și de Recuperare C.A.A. „Corpore Sano”; Băile Reci Techirghiol; Biserica Nemțească; Biserica „Sfântul Prooroc Ilie Tesviteanul”; Grădina Botanică; Parcul Faleză Techirghiol; Statuia lui Techir; Centrul Cultural „Constantin Tănase”; Baza Nautică Techirghiol.
- **Tuzla:** Capul și Farul Tuzla; Aerodromul Tuzla.
- **Eforie Sud:** plaja și Stațiunea Eforie Sud; Statuia Tinerețea; Cazinoul Eforie Sud; Biserica cu hramul „Sf. Ioan Botezătorul”; Băile Reci; Complexul de recuperare medicală Vraja Mării.
- **Eforie Nord:** Lacul Belona; Biserica „Nașterea Maicii Domnului”; Spitalul Clinic de Recuperare, Medicină Fizică și Balneologie; Policlinica Balneară.
- **Agigea:** Sanatoriul Osteoarticular Dr. Vasile Climescu; Stațiunea Zoologică Marină „Prof. Ioan Borcea”; Rezervația Naturală „Dunele Marine”; Lacul Agigea; Biserica „Izvorul Tămăduirii”.
- **Constanța:** Statuia poetului latin Ovidiu; Termele Romane; Zidul de incintă al Cetății Tomis; Parcul arheologic; Harta din mozaic cu Așezările Antice din Dobrogea; Mormântul pictat din Dacia Pontică „Cavoul Hypogeu”; Portul de agrement nautic „Tomis”; Teatrul de Stat; Teatrul Național de Operă și Balet „Oleg Danovschi”; Teatrul pentru copii și tineret „Căluțul de Mare”; Biblioteca județeană „I.N.Roman”; Centrul Cultural Județean „Teodor T.Burada”; Casa de Cultură; Centrul Multicultural Educativ pentru Tineret „Jean Constantin”; Centrul de Excelență în Turism și Servicii „Tomis”; Clădirea Cazinoului și Faleză; Farul Genovez; Vila Șuțu; Catedrala Orodoxă „Sf. Petru și Pavel”; Biserica „Sfinții Arhangheli Mihail și Gavril”; Biserica Greacă „Metamorfosis”; Biserica Romano-Catolică „Sfântul Anton”; Moscheea Regală „Carol I” (Marea Moschee); Geamia Hunchiar; Biserica Armenească „Sf.Maria”; Biserica „Sf.Mina”; Parcul și Lacul Tăbăcărie; Stațiunea Mamaia; Lacul Siutghiol; Insula Ovidiu.
- **Murfatlar:** Ansamblul Rupestru; Biserica „Nașterea Maicii Domnului”; Rezervația naturală „Pădurea Fântânița”; Monumentul de la Straja; Lacul de Cretă de la Murfatlar; Conacul lui Mihail Kogălniceanu; Stațiunea de Cercetare-Dezvoltare pentru Viticultură și Vinificație (S.C.D.V.V.) Murfatlar; Crama Vlădoi (Sat Siminoc/ Murfatlar).
- **Cobadin:** Crama Viișoara (Cobadin).
- **Adamclisi:** Cetatea antică de la Adamclisi, Monumentul triumfal Tropaeum Traiani, Crama Frâncu; Crama „Domeniile Adamclisi”; Pădurea Talașman.
- **Deleni:** Schitul Deleni.
- **Ion Corvin:** Fortificația poligonală din epoca romană; Mănăstirea și Peștera „Sf. Apostol Andrei”.
- **Băneasa:** Rezervația naturală Pădurea Canaraua Fetii.

- **Ostrov:** Cetatea Durostorum; Cetatea Bizantină Vicina de pe insula Păcuiul lui Soare; Crama „Domeniile Ostrov”; Lacul Bugeac; Rezervația Naturală Pădurea Esehioi; Mănăstirea Derwent cu Izvorul Tămăduirii; Schitul Ostrov.
- **Oltina:** Cetatea romană Altinum; Dava getică Valea Dacilor; Lacul Oltina.
- **Dunăreni:** Cetatea getică de la Dunăreni.
- **Aliman:** Așezarea geto-dacică; Peștera Caraciocola; Crama Alira (Aliman/Rasova);
- **Rasova:** Cetatea Pătulului (Sat Cochirleni/ Rasova); Castrul roman Sacidava (Rasova/Dunăreni).
- **Cernavodă:** Cetatea Axiopolis; Crama Rasova; Crama Trantu; Podul „Anghel Saligny”; Biserica „Sf. Împărați Constantin și Elena”; Biserica romano-catolică cu hramul „Nașterea Sfântului Ioan Botezătorul”; Biserica ortodoxă din lemn „Sf. Apostol Andrei”; Geamia cultului musulman.
- **Topalu:** Cetatea Capidava; Mănăstirea „Sfinții Epictet și Astion”; Crama Darie.
- **Hârșova:** Cetatea Carsium; Canaralele din portul Hârșova; Celea Mare - Valea lui Ene; Dealul Baroi; Piatra cu capac; Biserica „Sf. Constantin și Elena”; Mănăstirea Prodromița; Geamia Sultanului Mahmut.
- **Crucea:** Mănăstirea „Sfânta Cruce”.
- **Pantelimon/Târgușor:** Cetatea Ulmetum (Pantelimon/Târgușor); Mănăstirea Călugăreni (Pantelimon); Mănăstirea ”Sf. Dionisie Exiguul” (Târgușor).
- **Gura Dobrogei/Cheia:** Rezervația naturală Gura Dobrogei; Masivul Cheia; Peșterile La Adam și Liliiecilor.
- **Casian/Grădina:** Mănăstirea „Sf. Ioan Casian”; Peștera și Izvorul Sf. Ioan Casian; Atolii/Bănuții Dobrogei.
- **Cogealac:** Crama Histria; Mănăstirea Colilia.
- **Istria:** Cetatea Histria; Mănăstirea Histria - Sf. Prooroc Ilie Tesviteanul; Biserica Îngropată "Sfânta Treime"; Lacul Nuntași; Lacul Istria; Grindul Chituc.

Transport: autocar, microbuz, automobil, bicicletă, pedestru.

Localități de tranzit: Mangalia - Constanța - Murfatlar - Cobadin - Adamclisi - Deleni - Ion Corvin - Băneasa - Ostrov - Oltina - Rasova - Cernavodă - Topalu - Hârșova - Crucea - Pantelimon - Târgușor - Grădina - Cogealac - Istria.

Unități de cazare și de alimentație: deoarece se modifică de la an la an, se va consulta site-ul Ministerului Economiei, Antreprenoriatului și Turismului, Secțiunea „Autorizare Turism”- Structuri Autorizate: Structuri de cazare/Unități de alimentație publică - acreditate.

Posibilități de agrement: turism nautic (bazele nautice, lacurile); turism sportiv (hergheliile, lacurile); turism enogastronomic (cramele), turism de aventură (Parcul de aventură din Pădurea Comorova - Neptun), turism de recreere (cluburile din stațiunile turistice).

Centre de informare turistică: Punctul de Informare Turistică din cadrul Centrului de Excelență în Turism și Servicii „Tomis” - **Constanța**; Centrul Național de Informare și Promovare Turistică - **Murfatlar**; Centrul Național de Informare și Promovare Turistică - **Cernavodă**; Centrul Național de Informare și Promovare Turistică - **Băneasa**; Centrul Național de Informare și Promovare Turistică - **Eforie Sud**; Centrul Național de Informare și Promovare Turistică - **Eforie Nord**; Centrul Național de Informare și Promovare Turistică - **Neptun-Olimp**; Centrul Național de Informare și Promovare Turistică - **Saturn**; Centrul Național de Informare și Promovare Turistică - **Jupiter**.