

# CONSILIUL JUDEȚEAN CONSTANȚA

## HOTĂRÂREA nr. 3

### privind aprobarea Bugetului de Venituri și Cheltuieli, Listei de investiții, Organigramei și Statului de Funcții pe anul 2016 pentru Complexul Muzeal de Științe ale Naturii Constanța

Consiliul Județean Constanța, întrunit în ședința din data de 04.02.2016.

Văzând:

- Expunerea de motive a Vicepreședintelui Consiliului Județean Constanța;
- Raportul Direcției Generale Economico Financiare;
- Raportul Direcției Cultură, Sport, Turism și Sănătate;
- Raportul Comisiei de specialitate de buget-finanțe și administrarea domeniului public și privat al județului;
- Raportul Comisiei de specialitate pentru Cultură, Învățământ, Sănătate și Sport;
- Raportul Comisiei de specialitate pentru Administrația publică, juridică, apărarea ordinii publice și protecție socială;

Având în vedere prevederile Legii muzeelor și colecțiilor publice nr.311/2003 republicată, cu modificările și completările ulterioare, a Legii nr.339/2015, privind bugetul de stat pe anul 2016, a Legii nr.273/2006 privind finanțele publice locale;

În temeiul art.91, alin.(1) lit.a), lit.b), lit.d) și lit.f), alin.(2) lit.c) și alin.(5) lit.a) pct.4 și art.97, din Legea nr.215/2001 privind administrația publică locală, republicată, cu modificările și completările ulterioare;

### HOTĂRĂȘTE :

**Art. 1.** Se aprobă Bugetul de Venituri și Cheltuieli conform anexei nr.1 și Lista de investiții, conform anexei nr. 1A, pe anul 2016 pentru Complexul Muzeal de Științe ale Naturii Constanța, care fac parte integrantă din prezenta hotărâre.

**Art.2.** Se aprobă Organigrama pe anul 2016 pentru Complexul Muzeal de Științe ale Naturii Constanța, conform anexei nr. 2, care face parte integrantă din prezenta hotărâre.

**Art. 3.** Se aprobă Statul de funcții pe anul 2016 pentru Complexul Muzeal de Științe ale Naturii Constanța, conform anexei nr. 3, care face parte integrantă din prezenta hotărâre.

**Art. 4.** Direcția Generală de Administrație Publică și Juridică va transmite prezenta hotărâre persoanelor interesate, în vederea ducerii la îndeplinire.

— Prezenta Hotărâre a fost adoptată cu un număr de 32 voturi pentru, — voturi împotriva și .....abțineri.

VICEPREȘEDINTE

Dra;

el

Constanța 04.02.2016

Sec

,  
i  
i

BUGET DE VENITURI SI CHELTUIELI

anul. 2016

	Indicatori	Cod	TOTAL AN 2016	Trim I	Trim II	Trim III	Trim IV
<b>I</b>	<b>VENITURI - TOTAL</b>		<b>10.404.500</b>	<b>4.033.350</b>	<b>3.104.750</b>	<b>1.648.625</b>	<b>1.617.775</b>
	venituri proprii		5.430.000	2.028.350	1.599.750	1.338.625	463.275
	subventii		4.954.500	2.000.000	1.500.000	300.000	1.154.500
	venituri din sponsorizare		20.000	5.000	5.000	10.000	-
<b>II</b>	<b>CHELTUIELI TOTAL</b>		<b>10.404.500</b>	<b>4.033.350</b>	<b>3.104.750</b>	<b>1.648.625</b>	<b>1.617.775</b>
<b>A.</b>	<b>CHELTUIELI CURENTE</b>	<b>01</b>	<b>7.402.500</b>	<b>2.350.350</b>	<b>1.930.750</b>	<b>1.503.625</b>	<b>1.617.775</b>
	<b>TITLUL I CHELTUIELI DE PERSONAL</b>	<b>10</b>	<b>2.145.000</b>	<b>571.750</b>	<b>583.750</b>	<b>513.125</b>	<b>476.375</b>
	Cheltuieli salariale in bani	<b>10.01</b>	<b>1.750.000</b>	<b>473.000</b>	<b>485.000</b>	<b>402.500</b>	<b>389.500</b>
	Salarii de baza	10.01.01	1.479.400	410.000	420.000	319.700	329.700
	Sporuri pentru conditii de munca	10.01.05	190.200	40.000	40.000	55.100	55.100
	Indemnizatii de delegare	10.01.13	15.000	3.000	5.000	4.000	3.000
	Alte drepturi salariale in bani	10.01.30	65.400	20.000	20.000	23.700	1.700
	Contributii	<b>10.03</b>	<b>395.000</b>	<b>98.750</b>	<b>98.750</b>	<b>110.625</b>	<b>86.875</b>
	Contributii de asigurari sociale de stat	10.03.01	277.000	60.000	70.000	85.475	61.525
	Contributii de asigurări de somaj	10.03.02	9.000	2.250	2.250	2.250	2.250
	Contributii de asigurari sociale de sanatate	10.03.03	91.000	29.750	22.000	19.625	19.625
	Contributii de asigurari pentru accidente de munca si boli profesionale	10.03.04	3.000	750	750	650	850
	Contributii pentru concedii si indemnizatii	10.03.06	15.000	6.000	3.750	2.625	2.625
	<b>TITLUL II BUNURI SI SERVICII</b>	<b>20</b>	<b>5.257.500</b>	<b>1.778.600</b>	<b>1.347.000</b>	<b>990.500</b>	<b>1.141.400</b>
	<b>Bunuri si servicii</b>	<b>20.01</b>	<b>2.200.000</b>	<b>672.000</b>	<b>507.000</b>	<b>485.000</b>	<b>536.000</b>
	Furnituri de birou	20.01.01	15.000	3.000	3.000	5.000	4.000
	Materiale pentru curatenie	20.01.02	10.000	3.000	3.000	2.000	2.000

Încalzit, iluminat si forta motrica	20.01.03	700.000	250.000	125.000	175.000	150.000
Apa, canal si salubritate	20.01.04	310.000	100.000	50.000	100.000	60.000
Carburanti si lubrifianti	20.01.05	60.000	15.000	15.000	10.000	20.000
Piese de schimb	20.01.06	60.000	15.000	10.000	5.000	30.000
Transport	20.01.07	20.000	5.000	5.000	3.000	7.000
Posta, telecomunicatii, radio, tv, internet	20.01.08	35.000	15.000	5.000	5.000	10.000
Materiale si prestari de servicii cu caracter functional	20.01.09	500.000	133.000	91.000	40.000	236.000
Alte bunuri si servicii pentru întretinere si functionare	20.01.30	490.000	133.000	200.000	140.000	17.000
<b>Reparatii curente</b>	<b>20.02</b>	<b>450.000</b>	<b>100.000</b>	<b>112.500</b>	<b>200.000</b>	<b>37.500</b>
<b>Hrana</b>	<b>20.03</b>	<b>600.000</b>	<b>200.000</b>	<b>200.000</b>	<b>100.000</b>	<b>100.000</b>
Hrana pentru animale	20.03.02	600.000	200.000	200.000	100.000	100.000
<b>Medicamente si materiale sanitare</b>	<b>20.04</b>	<b>140.000</b>	<b>35.000</b>	<b>43.000</b>	<b>33.000</b>	<b>29.000</b>
Medicamente	20.04.01	60.000	23.000	20.000	3.000	14.000
Materiale sanitare	20.04.02	20.000	2.000	3.000	10.000	5.000
Dezinfectanti	20.04.04	60.000	10.000	20.000	20.000	10.000
<b>Bunuri de natura obiectelor de inventar</b>	<b>20.05</b>	<b>160.000</b>	<b>40.000</b>	<b>45.000</b>	<b>35.000</b>	<b>40.000</b>
Uniforme si echipament	20.05.01	30.000	10.000	5.000	5.000	10.000
Alte obiecte de inventar	20.05.30	130.000	30.000	40.000	30.000	30.000
<b>Deplasari, detasari, transferari</b>	<b>20.06</b>	<b>130.000</b>	<b>10.000</b>	<b>30.000</b>	<b>30.000</b>	<b>60.000</b>
Deplasari interne, detașări, transferări	20.06.01	25.000	5.000	10.000	5.000	5.000
Deplasari în străinătate	20.06.02	105.000	5.000	20.000	25.000	55.000
<b>Carti, publicatii si materiale documentare</b>	<b>20.11</b>	<b>2.500</b>	<b>625</b>	<b>1.000</b>	<b>500</b>	<b>375</b>
<b>Pregatire profesionala</b>	<b>20.13</b>	<b>30.000</b>	<b>7.500</b>	<b>10.000</b>	<b>1.500</b>	<b>11.000</b>
<b>Protectia muncii</b>	<b>20.14</b>	<b>45.000</b>	<b>11.250</b>	<b>30.000</b>	<b>500</b>	<b>3.250</b>
<b>Alte cheltuieli</b>	<b>20.30</b>	<b>1.500.000</b>	<b>702.225</b>	<b>368.500</b>	<b>105.000</b>	<b>324.275</b>
Reclama si publicitate	20.30.01	50.000	10.000	20.000	15.000	5.000
Protocol si reprezentare	20.30.02	20.000	-	5.000	5.000	10.000
Alte cheltuieli cu bunuri si servicii	20.30.30	1.430.000	692.225	343.500	85.000	309.275
<b>B CHELTUIELI DE CAPITAL</b>	<b>70</b>	<b>3.002.000</b>	<b>1.683.000</b>	<b>1.174.000</b>	<b>145.000</b>	<b>-</b>
<b>TITLUL X ACTIVE NEFINANCIARE</b>	<b>71,00</b>	<b>3.002.000</b>	<b>1.683.000</b>	<b>1.174.000</b>	<b>145.000</b>	<b>-</b>
<b>Active fixe</b>	<b>71,01</b>	<b>1.798.000</b>	<b>1.033.000</b>	<b>680.000</b>	<b>85.000</b>	<b>-</b>
Construcții	71.01.01	400.000	400.000	-	-	-
Mașini, echipamente si mijloace de transport	71.01.02	253.000	108.000	60.000	85.000	-
Alte active fixe	71.01.30	1.145.000	525.000	620.000	-	-
Reparatii capitale aferente activelor fixe	71,03	1.204.000	650.000	494.000	60.000	-

DIRECTOR GENERAL

ADRIAN BUCUR

CONTABIL SEF  
ec. ELENA IORDACHE

## Complexul Muzeal de Stiinte ale Naturii

• bulevardul Mamaia nr.255, 900552 Constanta, Romania • tel.: +40 241 831553, 547055, 481230 • fax: +40 241 481236 •  
www.delfinariu.ro

ANEXA. 1A. LA HOTARAREA..... 3/04.02.2016

### LISTA OBIECTIVELOR DE INVESTITII PE ANUL 2016

Nr. crt.	Denumire	Valoare Totala	Prevederi 2016	
			Surse proprii	Subventii buget local
	<b>TOTAL, din care:</b>	<b>3.002.000</b>	<b>187.000</b>	<b>2.815.000</b>
<b>A.</b>	<b>Lucrari in continuare</b>	<b>345.000</b>	-	<b>345.000</b>
1.	Parc tematic "Istoria Terrei "	345.000	-	345.000
<b>B.</b>	<b>Lucrari noi</b>	<b>290.000</b>	-	<b>290.000</b>
2.	Amenajare peisagistica a zonei de Nord si Vest (locatia Bv. Mamaia)	290.000	-	290.000
<b>C.</b>	<b>Alte cheltuieli de investitii, TOTAL, din care:</b>	<b>2.367.000</b>	<b>187.000</b>	<b>2.180.000</b>
	<i>a. ACHIZITII DE IMOBILE</i>	-	-	-
	<i>b. DOTARI INDEPENDENTE</i>	<b>253.000</b>	<b>127.000</b>	<b>126.000</b>
3	Autoutilitara (leasing)	42.000	42.000	-
4	Motostivuitoar hidraulic	20.000	-	20.000
5	Cantar mamifere marine	40.000	-	40.000
6.	Copiatoare - Xerox multifunctional	6.000	-	6.000
7.	Centrala termica-CMSN bazin D1 (locatia Bd.Mamaia, 255)	60.000	-	60.000
8.	Telescop	85.000	85.000	-



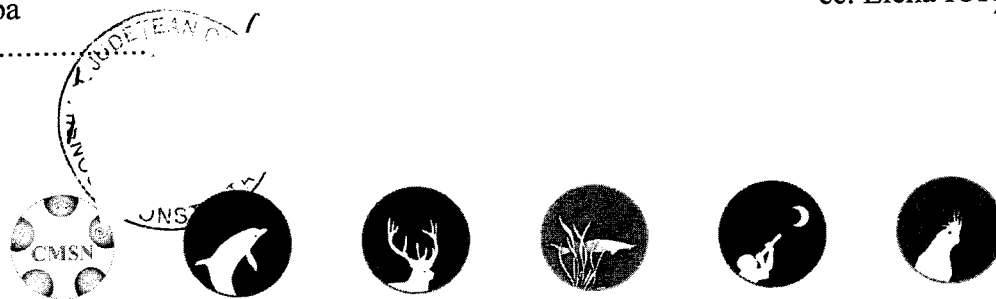
## Complexul Muzeal de Stiinte ale Naturii

• bulevardul Mamaia nr.255, 900552 Constanta, Romania • tel.: +40 241 831553, 547055, 481230 • fax: +40 241 481236 •  
www.delfinariu.ro

	<b>e.LUCRARI DE FORAJ, CARTAREA TERENULUI, FOTOGRAMMETRIE SI ALTE CHELTUIELI DE INVESTITII</b>	<b>2.114.000</b>	<b>60.000</b>	<b>2.054.000</b>
9.	Reamenajare alei zona frontala Delfinariu	400.000	-	400.000
10.	Reparatie capitala si reamenajare zona lacustra (poduri, podete, pontoane si creare ponton-terasa) Microrezervatie	100.000	-	100.000
11.	Reparatie capitala bazin D1	350.000	-	350.000
12.	Reparatie capitala si re compartimentare cladire-voliere pasari exotice	200.000	-	200.000
13.	Reparatie capitala spatiu expozitional Planetariu	100.000	-	100.000
14.	Reparatie capitala acoperis Acvariu	100.000	-	100.000
15.	Reamenajare si moderizare bazin central si bazine din zona adiacenta	80.000	-	80.000
16.	Acoperire (tenda) bazine exterioare foci (D4) si pinguini (D5)	100.000	-	100.000
17.	Sistem de filtrare bazine exterioare foci (D4) si pinguini (D5)	150.000	-	150.000
18.	Amenajare spatiu expozitional Bazin D1 – Sectia Delfinariu	20.000	-	20.000
19.	Modernizare sistem instalatie termica Acvariu	60.000	60.000	-
20.	Reparatii instalatii (conducte aspiratie si refulare) – inel bazin D2	44.000	-	44.000
21.	Extindere sistem schimbator de caldura pentru D1(solutie ecologica de incalzire si racire)	60.000	-	60.000
22.	Instalatii sanitare pentru folosirea apei din puturile proprii	100.000	-	100.000
23.	Reabilitare “Moara Jurilovca”	100.000	-	100.000
24.	Reparatie capitala sala si bazin D2	150.000		150.000

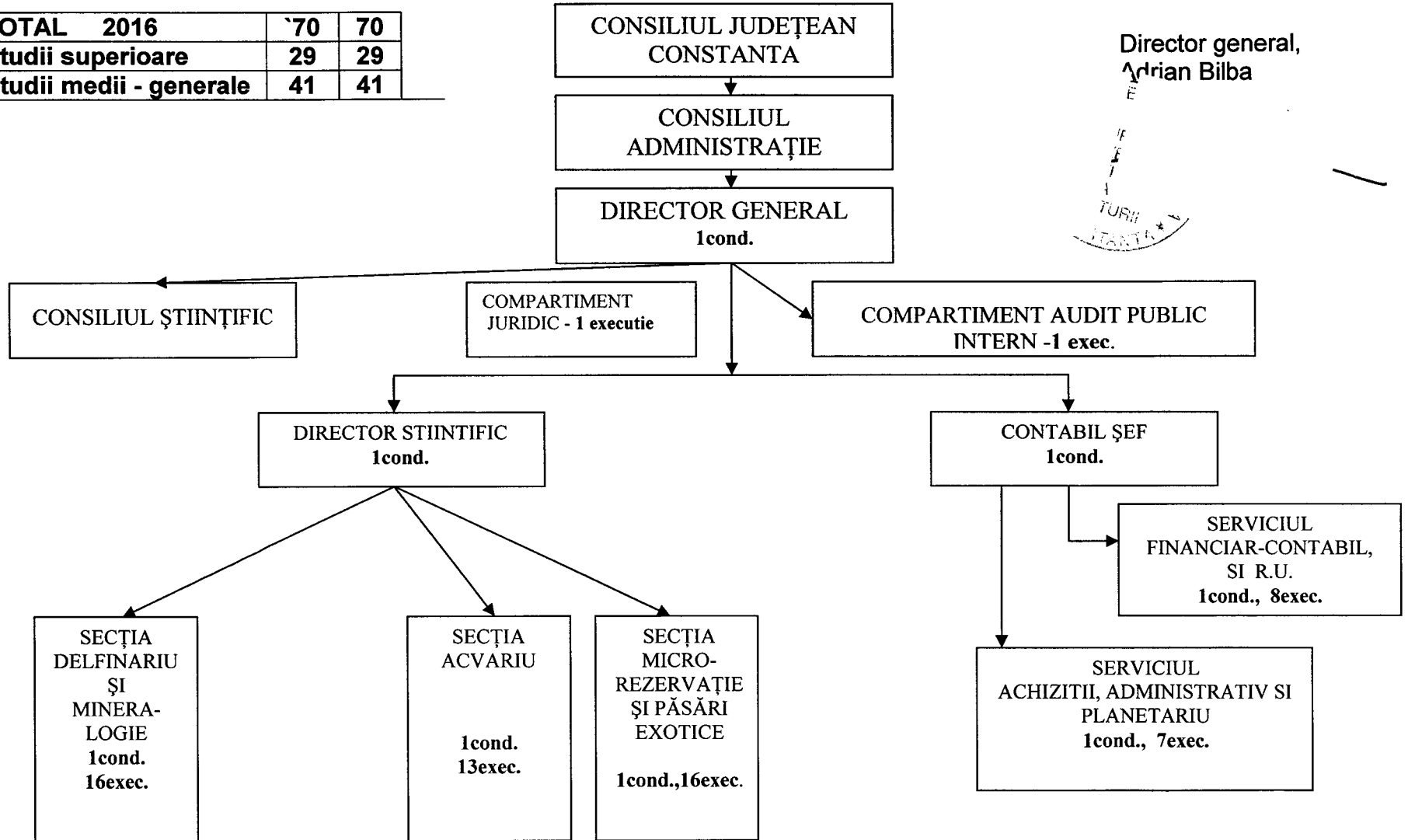
DIRECTOR GENERAL,  
Adrian Bilba

CONTABIL SEF,  
ec. Elena IORDACHE



ALTEA NR 2 la HCJC  
NR. 3/04.02.2016

<b>TOTAL 2016</b>	<b>70</b>	<b>70</b>
<b>Studii superioare</b>	<b>29</b>	<b>29</b>
<b>Studii medii - generale</b>	<b>41</b>	<b>41</b>



Director general,  
Adrian Bilba



CONSILIUL JUDETEAN CONSTANTA

ANEXA NR. 3

COMPLEXUL MUZEAL DE STIINTE ALE NATURII

la Hotararea nr. 3 /2016

STAT DE FUNCTII

PE ANUL 2016 CONFORM LEGII 284/2010 cu modificarile si completarile ulterioare

Nr. Crt.	Funcția de		Nivel studii	Anexa	Capi-tolul	Pozitia	Grad Profesional	Treapta profesionala	Clasa	Grada-tie	Numar posturi
	executie	conducere									
0	1	2	3	4	5	6	7	8	9	10	11
<b>A. CONDUCERE</b>											
1		Director general	S	IV	III.a	1	II	-	76	5	1
2		Director stiintific	S	IV	III.a	3	II	-	75	5	1
3	Vacant	Contabil sef	S	I	II.C/I.a	4	II	-	77	5	1
	<b>TOTAL</b>										<b>3</b>
<b>B. SECTIE/SERVICIU</b>											
<b>I.SECTIA DELFINARIU SI MINERALOGIE</b>											
4		Sef sectie	S	IV	III.a	5	II	-	73	4	1
5	Muzeograf		S	IV	III.b	1	I	-	61	4	1
6	Artist circ		S	IV	I.b	1	II	-	62	2	1
7	Artist circ		S	IV	I.b	1	deb	-	24	0	1

0	1	2	3	4	5	6	7	8	9	10	11
8	Artist circ		S	IV	I.b	1	deb	-	24	0	1
9	Artist circ		M	IV	I.b	5	-	I	56	5	1
10	Artist circ		M	IV	I.b	5	-	deb	8	0	1
11	Custode gestionar		M	IV	III.b	7	-	I	39	5	1
12	Muncitor calificat		-	I	II.D.b	12	-	I	24	5	7
13	Muncitor calificat		-	I	II.D.b	12	-	I	15	0	2
	<b>TOTAL SECTIE</b>										<b>17</b>

#### II.SECTIA MICROREZERVATIE SI PASARI EXOTICE

14		Sef sectie	S	IV	III.a	5	II	-	73	3	1
15	Muzeograf		S	IV	III.b	1	IA	-	62	5	1
16	Muzeograf		S	IV	III.b	1	I	-	60	3	1
17	Muzeograf		S	IV	III.b	1	I	-	62	5	1
18	Tehnician veterinar		M	I	II.K.I	13	-	IA	48	5	1
19	Muncitor calificat		-	I	II.D.b	12	-	I	24	5	2
20	Muncitor calificat		-	I	II.D.b	12	-	II	21	5	3
21	Muncitor calificat		-	I	II.D.b	12	-	III	15	2	2
22	Muncitor calificat		-	I	II.D.b	12	-	IV	8	0	1
23	Muncitor calificat		-	I	II.D.b	12	-	IV	13	2	1
24	Muncitor calificat		-	I	II.D.b	12	-	IV	15	3	1
25	Muncitor calificat		-	I	II.D.b	12	-	I	15	0	1
26	Artist circ	Vacant	S	IV	I.b	1	deb	-	24	0	1
	<b>TOTAL SECTIE</b>										<b>17</b>

#### III.SECTIA ACVARIU

27		Sef sectie	S	IV	III.a	5	II	-	73	5	1
28	Muzeograf		S	IV	III.b	1	I	-	58	2	1



0	1	2	3	4	5	6	7	8	9	10	11
29	Custode gestionar		M	IV	III.b	7	-	I	39	5	1
30	Supraveghetor		M/G	IV	III.b	8	-	-	25	2	1
31	Supraveghetor		M/G	IV	III.b	8	-	-	27	3	1
32	Casier		M	I	II.D.b	6	-	-	22	5	1
33	Muncitor calificat		-	I	II.D.b	12	-	I	24	5	8
	<b>TOTAL SECTIE</b>										<b>14</b>

#### IV.SERVICIUL FINANCIAR-CONTABIL SI RESURSE UMANE

34		Sef serviciu	S	I	II.C/I.a	5	II	-	75	5	1
35	Economist		S	I	II.C/I.b	3	IA	-	57	5	1
36	Economist		S	I	II.C/I.b	3	IA	-	48	0	1
37	Inspector resurse umane (ec.)		S	I	II.C/I.b	3	IA	-	57	5	1
38	Referent de specialitate		S	I	II.C/I.b	2	III	-	42	5	1
39	Referent de specialitate		S	I	II.C/I.b	2	I	-	48	0	1
40	Trezorier		M	IV	III.b	7	-	I	39	5	1
41	Casier		M	I	II.D.b	6	-	-	22	5	1
42	Casier		M	I	II.D.b	6	-	-	21	4	1
	<b>TOTAL SERVICIU</b>										<b>9</b>

#### V.SERVICIUL ACHIZITII, ADMINISTRATIV, PLANETARIU

43		Sef serviciu	S	I	II.C/I.a	5	II	-	75	2	1
44	Referent de specialitate		S	I	II.C/I.b	2	Deb.	-	24	0	1
45	Referent de specialitate	Vacant	S	I	II.C/I.b	2	I	-	48	0	1

	1	2	3	4	5	6	7	8	9	10	11
46	Administrator		M	I	II.D.b	4	-	I	24	5	1
47	Arhivar		M	I	II.D.b	6	-	-	22	5	1
48	Functionar		M	I	II.D/b	6	-	-	13	0	1
49	Muzeograf		S	IV	III.b	1	IA	-	67	5	1
50	Muzeograf		S	IV	III.b	1	I	-	62	5	1
	<b>TOTAL SERVICIU</b>										<b>8</b>
<b>VI. COMPARTIMENT AUDIT PUBLIC INTERN</b>											
51	Auditor	Vacant	S	I	II.C/I.b	1	I	-	62	5	1
<b>VII. COMPARTIMENT JURIDIC</b>											
52	Consilier juridic		S	I	II.C/I.b	5	IA	-	48	0	1
	<b>TOTAL GENERAL</b>										<b>70</b>

Director general,  
Adrian Bîlba

Contabil sef,  
Iordache Elena

## CONSILIUL JUDEȚEAN CONSTANȚA

### EXPUNEREA DE MOTIVE

**la proiectul de hotărâre privind aprobarea Bugetului de Venituri și Cheltuieli, Listei de investiții, Organigramei și Statului de Funcții pe anul 2016 pentru Complexul Muzeal de Științe ale Naturii Constanța**

Complexul Muzeal de Științe ale Naturii Constanța este o instituție publică de cultură de interes județean, ce funcționează în subordinea Consiliului Județean Constanța.

În scopul bunei funcționări a instituției publice de cultură este solicitată aprobarea Bugetului de Venituri și Cheltuieli, Listei de investiții, Organigramei și Statului de Funcții pe anul 2016.

În conformitate cu prevederile Legii nr.273/2006 privind finanțele publice locale, cu modificările și completările ulterioare, instituția de cultură menționată mai sus înaintea spre aprobare Bugetul de Venituri și Cheltuieli pe anul 2016 structurat astfel:

- **Titlul I Cheltuieli de personal:**

Explicații	Sume (lei)
<b>I</b>	
10.01 Cheltuieli cu salariale în bani	1.750.000 lei
10.03 Contribuții	395.000 lei
<b>10 Total Titlul I Cheltuieli de personal</b>	<b>2.145.000 lei</b>

- **Titlul II. Bunuri și servicii este în valoare totală de 5.257.500lei:**

Explicații	Sume (lei)	Observații
<b>I</b>		
<b>20.01 - bunuri și servicii</b>	2.200.000 lei	-cuprind următoarele cheltuieli: apă, canal, salubritate, încălzit, iluminat, pază, materiale pentru curățenie, carburanți, piese de schimb, transport materiale, poștă, telecomunicații, internet, alte materiale și servicii pentru întreținere și funcționare.
<b>20.02 - reparații curente</b>	450.000 lei	-reparații neprevăzute.
<b>20.03 - hrană</b>	600.000 lei	-hrană pentru animalele de la delfinariu, acvariu și microrezervație.
<b>20.04 - medicamente și materiale sanitare</b>	140.000 lei	-medicamente, sare, reactivi, hipoclorit de sodiu pentru bazine.
<b>20.05 - bunuri de natura obiectelor de inventar</b>	160.000 lei	-unelte și aparatură de lucru, alte obiecte de inventar pentru buna desfășurare a activităților.
<b>20.06 - deplasări</b>	130.000 lei	-deplasări în schimburi culturale.
<b>20.11 - cărți și publicații</b>	2.500 lei	-cărți, publicații și materiale documentare.
<b>20.13 - pregătire profesională</b>	30.000 lei	-cheltuieli legate de pregătirea personalului salariat.
<b>20.14 - protecția muncii</b>	45.000 lei	-echipamente și servicii pentru protecția muncii.
<b>20.30 - alte cheltuieli</b>	1.500.000 lei	-cheltuieli care cuprind: - reclamă și publicitate; - TVA-ul deductibil aferent tuturor celorlalte cheltuieli – din facturile furnizorilor.
<b>Total bunuri și servicii</b>	<b>5.257.500lei</b>	

**B. Valoarea totală a cheltuielilor de capital este în valoare de 3.002.000 lei din care -subvenții bugetul local -2.815.000 lei și venituri proprii - 187.000 lei, acestea vor fi structurate în anul 2016 astfel:**

**A. Capitolul - Lucrări în continuare**

- reprezintă **investiții** cuprinse în cadrul Listei de investiții aferente anului 2015 aprobate prin Hotărârea CJC nr.279/27.11.2015.
- **contractate** pentru care nu s-a efectuat plata sau au fost efectuate plăți parțiale, precum **obiectivul - Parc tematic "Istoria Terrei"** - valoare **345.000 lei**. Instituția de cultură face precizarea că structura obiectivului este compusă din 7 etape ale istoriei și evoluției Terrei.

**B. Capitolul - Lucrări noi - valoare totală 290.000 lei**

- **Obiectivul - Amenajare peisagistică a zonei de Nord și Vest (locația Bv. Mamaia) - în valoare de 290.000 lei (subvenție)** - investiția este necesară în vederea îmbunătățirii ofertei cultural-educative a instituției muzeale prin amenajarea suprafeței de teren (7.250 mp).

**C. Capitolul - Alte cheltuieli de investiții în valoare de 2.367.000 lei, din care:**

**Secțiunea "b" - Dotări independente:**

**Obiective:**

**Autoutilitara (leasing)** - investiția este necesară în vederea optimizării activităților curente ale instituției, iar scopul investiției vizează eficientizarea cheltuielilor cu caracter de regularitate generate de transportul hranei pentru animale, furajelor, sării de mare s.a. - **în valoare de 42.000 lei (venituri proprii).**

**Motostivuitor hidraulic** - investiția este necesară pentru buna desfășurare a activității secțiilor Delfinariu și Microrezervație, în principal pentru manipularea lunară a unei cantități de sare folosită la salinizarea bazinelor Delfinariului (întrucât biologia delfinilor reclamă o salinitate de minim 25 grame/litru, Marea Neagră nedepășind în medie 15 grame/litru) - **în valoare de 20.000 lei (subvenție).**

**Cântar mamifere marine** - investiția este necesară pentru secția Delfinariu, în scopul efectuării măsurătorilor necesare în vederea asigurării unei dietei la kcal. Această modalitate de calcul este pretabilă exemplarelor de mamifere marine și mai eficientă în raport cu formula prezentă de kg/hrană/animal. - **în valoare de 40.000 lei (subvenție)**

**Copiatoare - Xerox multifuncțional** - investiția este necesară în vederea desfășurării în condiții optime a activităților sectorului administrativ - **în valoare de 6.000 lei (subvenție).**

**Centrală termică -CMSN bazin D1 (locația Bd.Mamaia)** investiția este necesară în vederea acoperirii necesarului caloric/termic aferent extinderii capacității clădirii secției Delfinariu în urma proiectului de acoperire bazin D1. - **în valoare de 60.000 lei (subvenție).**

**Telescop** - investiție necesară pentru optimizarea ofertei cultural-educative a obiectivului Planetariu prin modernizarea Observatorului Astronomic cu infrastructura de generație nouă ce poate permite realizarea observațiilor astronomice în regim nocturn și diurn. - **în valoare de 85.000 lei (venituri proprii).**

**Secțiunea „e”- Lucrări de foraj, cartarea terenului, fotogrammetrie și alte cheltuieli de investiții:**

**Obiective:**

**Reamenajare alei în zona frontală Delfinariu** - investiția este necesară ca urmare a deprecierei evidente a stării aleilor ce asigură accesul beneficiarilor la obiectivul Delfinariu - bazin D1, bazin D2 și accesul către Microrezervație. Gradul de uzură impune reabilitarea tramei stradale cât și o modernizare a zonei frontale și a zonei unde se află statuia cu delfini. Aceste zone vor fi modernizate la un standard actual și structurate astfel încât să faciliteze atât accesul vizitatorilor, cât și să asigure un climat optim specific instituției muzeale - **în valoare de 400.000 lei (subvenție).**

**Reparație capitală și reamenajare din zona lacustră (poduri, podețe, pontoane și creare ponton-terasă) Microrezervație** - investiție este necesară în vederea reabilitării zonelor din proximitatea lacului interior-Microrezervație. Acestea prezintă un grad ridicat de uzură ce comportă în timp un risc pentru siguranța vizitatorilor. Principalele obiective ce urmează a fi reparate și reabilite sunt 3 poduri, 1 podeț, 1 foisor, 3 pontoane, precum și crearea unui ponton nou în zona de est a lacului interior și amenajarea acestuia cu plante ornamentale -**în valoare de 100.000 lei (subvenție).**

**Reparație capitală bazin D1**— în urma realizării „Studiului tehnic – expertiză de structură a bazinului central-Delfinariu descoperit” și a recomandărilor cuprinse în acesta, este necesară realizarea unui proiect tehnic de consolidare a bazinului și ulterior execuția lucrărilor specifice ce au ca obiectiv principal repararea fisurilor verticale existente în peretele vertical perimetral al bazinului D1— în valoare de 350.000 lei (subvenție).

**Reparație capitală și reabilitare clădire-voliere păsări exotice** — investiția este necesară în vederea optimizării condițiilor de habitat și expunere a exemplarelor de păsări exotice și de decor aflate în patrimoniul CMSN. Reabilitarea clădirii, ce prezintă un grad avansat de deteriorare (construcție realizată în anul 1981), nu a beneficiat în decursul timpului de renovări capitale. În cadrul acestei investiții se va realiza o extindere a clădirii existente, înălțare a acesteia și realizarea unui acoperiș ce asigură o ventilație naturală. Adăposturile noi create vor asigura prin volumul lor un spațiu de cazare și expunere ce respectă normativele în domeniu – în valoare de 200.000 lei (subvenție).

**Reparație capitală spațiu expozițional Planetariu** – investiția este necesară în vederea asigurării unui spațiu expozițional modern pentru secția Planetariu (sală acces și spațiu expozițional). Acesta va cuprinde execuția de lucrări specifice (placări ceramice, zugrăveli specifice, creare grup sanitar cu destinație internă și renovare grupuri sanitar cu destinație public vizitator) în acord cu tematica obiectivului reprezentând secția Planetariu a CMSN Constanța – în valoare de 100.000 lei (subvenție).

**Reparație capitală acoperiș Acvariu** – investiția este necesară datorită gradului de deteriorare evidentă al acoperișului existent. Soluția tehnică aleasă presupune realizarea unei hidroizolații cu membrană, precum și împrejmuirea perimetrală a acoperișului – în valoare de 100.000 lei (subvenție).

**Reamenajare și modernizare bazinului central și bazine din zona adiacentă** – investiția este necesară în vederea modernizării bazinului central al Acvariului și al schimbării tematicii de expunere. Se va realiza modernizarea bazinului central prin înlocuirea geamurilor existente, hidroizolarea acestora, precum și redecorarea interioară a bazinului cu scopul de a schimba tematică exemplarelor expuse. Totodată sunt vizate și 3 bazine din zona adiacentă ce urmează a fi modernizate în acord cu tematica de expunere a acestora – în valoare de 80.000 lei (subvenție).

**Acoperire (tendă) bazine exterioare foci (D4) și pinguieni (D5)** – investiția este necesară în vederea pregătirii bazinelor exterioare D4 și D5 pentru crearea unui climat ce asigură condiții favorabile pentru animale. Acoperirea bazinelor asigură totodată și menținerea calității apei și crează un grad de confort vizitatorilor, în principal în sezonul estival – în valoare de 100.000 lei (subvenție).

**Sistem de filtrare bazine exterioare foci (D4) și pinguieni (D5)** - investiția este necesară în vederea dotării bazinelor exterioare D4 și D5, prin executarea unei lucrări ce implică implementarea unui sistem de filtrare modern (filtre de nisip, protein skimmer, pompe) ce va asigura condiții superioare de calitate a apei – în valoare de 100.000 lei (subvenție).

**Amenajare spațiu expozițional Bazin D1 – Secția Delfinariu** - investiția este necesară pentru expunerea pe termen lung a colecțiilor din patrimoniul Complexului Muzeal de Științe ale Naturii Constanța, spațiul alocat expoziției va fi în clădirea ce adăpostește bazinul D1. Astfel, urmează a se expune scheletul de balenă, se vor crea 2 diorame tematice și se vor realiza 3 holograme ale speciilor de delfin din Marea Neagră. Se vor achiziționa vitrine expoziționale specifice ce vor pune în valoare piesele de patrimoniu – în valoare de 20.000 lei (subvenție).

**Modernizare sistem instalație termică Acvariu** - investiția este necesară în vederea modernizării și reabilitării instalației termice prin realizarea de noi circuite de conducte termice și înlocuirea caloriferelor existente, în vederea optimizării suprafeței radiante de energie termică în clădirea Acvariului – în valoare de 60.000 lei (venituri proprii).

**Reparații instalații (conducte aspirație și refulare) – inel bazin D2**— investiția este necesară în vederea reabilitării și modernizării sistemului de conducte ce constituie inel bazin D2. Instalația de conducte aspirație-refulare a bazinului prezintă deteriorări fizice (rugină) și a devenit casantă datorită presiunii ridicate de lucru a noului sistem de filtrare achiziționat prin proiectul european „Delphi” – în valoare de 44.000 lei (subvenție).

**Extindere sistem schimbător de caldură pentru D1 (soluție ecologică de încălzire și răcire)** – investiția este necesară în vederea realizării unui nou traseu pentru instalația de încălzire-răcire a bazinului D1, precum și extinderea acestuia la o capacitate mai mare. În prezent instalația de încălzire-răcire poate funcționa doar pe un bazin – **în valoare de 60.000 lei (subvenție).**

**Instalații sanitare pentru folosirea apei din puțurile proprii** - investiția este necesară în vederea optimizării sistemului existent de alimentare cu apă din puțurile proprii, în vederea captării apei provenite din pământ. Astfel urmează a fi realizat un bazin cu rolul de a stoca apa din puțuri, aceasta va fi pompată la consumatori prin implementarea unor noi trasee de conducte ce vor alimenta cu apa speciile aflate în patrimoniu, precum și folosirea acestei ape la sistemul de irigații existent. Acest demers generează o economie semnificativă la consumul de apă potabilă – **în valoare de 100.000 lei (subvenție).**

**Reabilitare „Moara Jurilovca”**– investiția este necesară în vederea executării de lucrări de restaurare și reparații asupra construcției cu regim special ce reprezintă obiectivul de patrimoniu „Moara Jurilovca” (datată din sec. XIX). Clădirea prezintă o stare de degradare avansată și necesită reparații și reabilitări specifice – **în valoare de 100.000 lei (subvenție).**

**Reparație capitală sală și bazin D2** – investiția este necesară în vederea reabilitării și reamenajării destinației de folosință a bazinului D2. Se va realiza o reabilitare capitală a salii de reprezentații, se vor moderniza gradenele pentru publicul vizitator, zona de dresaj animale, precum și reparații și vopsitorii asupra bazinului D2 cu o capacitate de 530m<sup>3</sup> – **în valoare de 150.000 lei (subvenție).**

**Subvenția bugetară solicitată de Complexul Muzeal de Științe ale Naturii Constanța a scăzut cu 164.572 lei față de anul 2015.**

**Organigrama** instituției de cultură cuprinde 70 de posturi, numărul acestora nu se va modifica față de anul 2015.

Bugetul de Venituri și Cheltuieli, Lista de investiții, Organigrama și Statul de Funcții propuse răspund nevoilor actuale de funcționare ale Complexului Muzeal de Științe ale Naturii Constanța.

Aprobarea Bugetului de Venituri și Cheltuieli, Listei de investiții, Organigramei și Statului de Funcții pe anul 2016 pentru Complexul Muzeal de Științe ale Naturii Constanța reprezintă o atribuție exclusivă a Consiliului Județean Constanța, ca și autoritate în subordinea căreia funcționează instituția de cultură.

Față de cele prezentate mai sus, supun spre dezbatere și aprobare prezentul proiect de hotărâre privind aprobarea Bugetului de Venituri și Cheltuieli, Listei de Investiții, Organigramei și Statului de Funcții pe anul 2016 pentru Complexul Muzeal de Științe ale Naturii Constanța.

**CONSILIUL JUDEȚEAN CONSTANȚA**  
**Direcția Cultură, Sport, Turism și Sănătate**

**RAPORT**

**la proiectul de hotărâre privind aprobarea Bugetului de Venituri și Cheltuieli, Listei de investiții, Organigramei și Statului de funcții pe anul 2016 pentru Complexul Muzeal de Științe ale Naturii Constanța**

Complexul Muzeal de Științe ale Naturii Constanța este o instituție publică de cultură cu personalitate juridică, ce funcționează în subordinea Consiliului Județean Constanța conform Legii muzeelor și colecțiilor publice nr. 311/ 2003, republicată, cu modificările și completările ulterioare.

Având în vedere prevederile Legii 215/2001 a administrației publice locale, cu modificările și completările ulterioare, consiliul județean, îndeplinește atribuții privind gestionarea serviciilor publice, asigurând cadrul necesar pentru furnizarea serviciilor publice de interes județean.

În conformitate cu prevederile Legii nr.273/2006 privind finanțele publice locale, cu modificările și completările ulterioare, Complexul Muzeal de Științe ale Naturii Constanța înaintează spre aprobare Bugetul de Venituri și Cheltuieli pe anul 2016 având o subvenția bugetară mai mică cu 164.572 lei față de anul 2015, acesta fiind structurat astfel:

- **Titlul I Cheltuieli de personal** în valoare totală de **2.145.000 lei**;
- **Titlul II Cheltuieli cu Bunuri și servicii** în valoare totală de **5.257.500 lei**;
- **Cheltuielile de Capital** sunt în valoare de **3.002.000 lei din care -subvenții bugetul local -2.815.000 lei și venituri proprii - 187.000 lei.**

Cheltuielile de Capital sunt structurate astfel:

**A.Capitolul - Lucrări în continuare**

- reprezintă **investiții** cuprinse în cadrul Listei de investiții aferente anului 2015 aprobate prin Hotărârea CJC nr.279/27.11.2015 și **contractate** pentru care nu s-a efectuat plata sau au fost efectuate plăți parțiale, precum **obiectivul - Parc tematic "Istoria Terrei" - valoare 345.000 lei.**

**B. Capitolul - Lucrări noi – valoare totală 290.000 lei**

- **Obiectivul - Amenajare peisagistică a zonei de Nord și Vest (locația Bv. Mamaia) – în valoare de 290.000 lei (subvenție)** – investiția este necesară în vederea îmbunătățirii ofertei cultural-educative a instituției muzeale prin amenajarea suprafeței de teren (7.250 mp).

**D. Capitolul - Alte cheltuieli de investiții în valoare de 2.367.000 lei, din care:**

**Secțiunea "b" - Dotări independente:**

**Obiective:**

1. Autoutilitara (leasing) în valoare de 42.000 lei (venituri proprii);
2. Motostivuitoar hidraulic în valoare de 20.000 lei (subvenție);
3. Cântar mamifere marine în valoare de 40.000 lei (subvenție);
4. Copiatoare - Xerox multifuncțional în valoare de 6.000 lei (subvenție);
5. Centrală termică -CMSN bazin D1 (locația Bd.Mamaia) în valoare de 60.000 lei (subvenție).
6. Telescop - în valoare de 85.000 lei (venituri proprii).

**Secțiunea „e”- Lucrări de foraj, cartarea terenului, fotogrammetrie și alte cheltuieli de investiții:**

**Obiective:**

7. Reamenajare alei în zona frontală Delfinariu în valoare de 400.000 lei (subvenție);
8. Reparație capitală și reamenajare din zona lacustră (poduri, podețe, pontoane și creare ponton-terasă) Microrezervație în valoare de 100.000 lei (subvenție);
9. Reparație capitală bazin D1 în valoare de 350.000 lei (subvenție);
10. Reparație capitală și reabilitare clădire-voliere păsări exotice în valoare de 200.000 lei (subvenție);
11. Reparație capitală spațiu expozițional Planetariu în valoare de 100.000 lei (subvenție);
12. Reparație capitală acoperiș Acvariu în valoare de 100.000 lei (subvenție);

13. Reamenajare și modernizare bazinului central și bazine din zona adiacentă în valoare de 80.000 lei (subvenție);
14. Acoperire (tendă) bazine exterioare foci (D4) și pinguini (D5) în valoare de 100.000 lei (subvenție);
15. Sistem de filtrare bazine exterioare foci (D4) și pinguini (D5) în valoare de 100.000 lei (subvenție);
16. Amenajare spațiu expozițional Bazin D1 – Secția Delfinariu în valoare de 20.000 lei (subvenție);
17. Modernizare sistem instalație termică Acvariu în valoare de 60.000 lei (venituri proprii);
18. Reparații instalații (conducte aspirație și refulare) inel bazin D2 în valoare de 44.000 lei (subvenție);
19. Extindere sistem schimbător de caldură pentru D1 (soluție ecologică de încălzire și răcire) în valoare de 60.000 lei (subvenție);
20. Instalații sanitare pentru folosirea apei din puțurile proprii în valoare de 100.000 lei (subvenție);
21. Reabilitare „Moara Jurilovca” în valoare de 100.000 lei (subvenție);
22. Reparație capitală sală și bazin D2 în valoare de 150.000 lei (subvenție).

**Bugetul de Venituri și Cheltuieli de la Complexul Muzeal de Științe ale Naturii Constanța este în valoare totală de 10.404.500 lei din care: 5.430.000 lei venituri proprii, 4.954.500 lei subvenții și 20.000 lei sponsorizări.**

Potrivit art. 91, alin (2), lit. c) din Legea nr.215/2001, republicată, actualizată, privind administrația publică locală, Consiliul Județean „*aprobă regulamentul de organizare și funcționare a consiliului județean, organigrama, statul de funcții, regulamentul de organizare și funcționare ale aparatului de specialitate, precum și ale instituțiilor și serviciilor publice de interes județean și ale societăților comerciale și regiilor autonome de interes județean*”.

În prezent, în Organigrama și Statul de Funcții ale Complexului Muzeal de Științe ale Naturii Constanța sunt aprobat șaptezeci de posturi, numărul acestora nu se va modifica față de anul 2015.

Conform normelor legale în vigoare, a Legii Bugetului de stat pe anul 2016 nr.339/2015, a Legii nr.273/2006 privind finanțele publice locale republicată, cu modificările și completările ulterioare, a Legii nr.215/2001 privind administrația publică locală, republicată, cu modificările și completările ulterioare, considerăm că proiectul de hotărâre privind aprobarea Bugetului de Venituri și Cheltuieli, Listei de Investiții, Organigramei și Statului de Funcții pe anul 2016 pentru Complexul Muzeal de Științe ale Naturii Constanța, se încadrează în prevederile legale, drept pentru care propunem adoptarea acestuia în forma prezentată.

**DIRECTOR**

**Direcția Cultură, Sport, Turism și Sănătate  
Dumitru Irina Roxana**

**Șef serviciu,  
Costencu Irina Elena**



**CONSILIUL JUDEȚEAN CONSTANȚA  
DIRECȚIA GENERALĂ ECONOMICO FINANCIARĂ**

**RAPORT**

**la proiectul de hotărâre privind rectificarea Bugetului de Venituri și Cheltuieli, Listei de Investiții, Organigramei și Statului de Funcții pe anul 2016 pentru Complexul Muzeal de Științe ale Naturii Constanța**

Complexul Muzeal de Științe ale Naturii Constanța este o instituție publică de cultură cu personalitate juridică, ce funcționează în subordinea Consiliului Județean Constanța potrivit Legii muzeelor și colecțiilor publice nr. 311/ 2003, republicată, cu modificările și completările ulterioare.

Având în vedere prevederile Legii 215/2001 a administrației publice locale, cu modificările și completările ulterioare, consiliul județean, îndeplinește atribuții privind gestionarea serviciilor publice, asigurând cadrul necesar pentru furnizarea serviciilor publice de interes județean.

În conformitate cu prevederile Legii nr.273/2006 privind finanțele publice locale, cu modificările și completările ulterioare, Complexul Muzeal de Științe ale Naturii Constanța înaintează spre aprobare Bugetul de Venituri și Cheltuieli pe anul 2016 având o subvenția bugetară mai mică cu 164.572 lei față de anul 2015, acesta este structurat astfel:

- **Titlul I Cheltuieli de personal** în valoare totală de **2.145.000 lei**;
- **Titlul II Cheltuieli cu Bunuri și servicii** în valoare totală de **5.257.500 lei**;
- **Cheltuielile de Capital** sunt în valoare de **3.002.000 lei** din care - **subvenții buget local -2.815.000 lei și venituri proprii - 187.000 lei.**

**Bugetul de Venituri și Cheltuieli de la Complexul Muzeal de Științe ale Naturii Constanța este în valoare totală de 10.404.500 lei din care: 5.430.000 lei venituri proprii, 4.954.500 lei subvenții și 20.000 lei sponsorizări.**

În conformitate cu prevederile Legii nr.215/2001 privind administrația publică locală, cu modificările și completările ulterioare și ale art.19 alin.(1) lit.b din Legea 273/2006 privind finanțele publice locale, cu modificările și completările ulterioare, Consiliul Județean Constanța aprobă bugetele instituțiilor subordonate.

**Organigrama** instituției de cultură cuprinde 70 de posturi, numărul acestora nu se va modifica față de anul 2015.

În conformitate cu prevederile Legii nr.215/2001, republicată, privind administrația publică locală, cu modificările și completările ulterioare și ale OUG nr.63/2010 pentru modificarea și completarea Legii nr. 273/2006 privind finanțele publice locale, precum și pentru stabilirea unor măsuri financiare, *Consiliul Județean Constanța aprobă Organigrama și Statul de funcții.*

Față de cele prezentate mai sus considerăm că proiectul de hotărâre privind aprobarea Bugetului de Venituri și Cheltuieli, Listei de investiții, Organigramei și Statului de Funcții pe anul 2016 de la Complexul Muzeal de Științe ale Naturii Constanța, se încadrează în prevederile legale în vigoare, drept pentru care propunem adoptarea acestuia în forma prezentată.

**DIRECTOR GENERAL,**

**Șef Serviciul Buget,  
Cîrșiu Veronica**

**Șef Serviciul Resurse Umane Salarizare,**

**CONSILIUL JUDEȚEAN CONSTANȚA  
COMISIA DE SPECIALITATE BUGET-FINANȚE ȘI ADMINISTRAREA DOMENIULUI  
PUBLIC ȘI PRIVAT AL JUDEȚULUI**

**RAPORT**

**Comisia de specialitate buget – finanțe și administrarea domeniului public și privat al județului**, întrunită în ședința de astăzi *03.02.* 2016, a analizat Expunerea de Motive a Vicepreședintelui Consiliului Județean Constanța, Raportul Direcției Generale Economico-Financiare, Raportul Direcției Cultură, Sport, Turism și Sănătate la proiectul de hotărâre privind aprobarea Bugetului de Venituri și Cheltuieli, Listei de investiții, Organigramei și Statului de Funcții pe anul 2016 pentru Complexul Muzeal de Științe ale Naturii Constanța.

Suntem de acord cu proiectul de hotărâre sus amintit.

**Comisia de specialitate buget-finanțe și administrarea domeniului public  
și privat al județului**

**PREȘEDINTE**

**CONSILIUL JUDEȚEAN CONSTANȚA**  
**COMISIA DE SPECIALITATE PENTRU ADMINISTRATIE PUBLICA, JURIDICĂ,**  
**APĂRAREA ORDINII PUBLICE ȘI PROTECȚIE SOCIALĂ**

**RAPORT**

**Comisia de specialitate pentru administrație publică, juridică, apărarea ordinii publice și protecție socială**, întrunită în ședința de astăzi, ...<sup>03.02</sup>.....2016, a analizat Expunerea de Motive a Vicepreședintelui Consiliului Județean Constanța, Raportul Direcției Generale Economico - Financiare și Raportul Direcției Cultură, Sport, Turism și Sănătatea proiectul de hotărâre privind aprobarea Bugetului de Venituri și Cheltuieli, Listei de investiții, Organigramei și Statului de Funcții pe anul 2016 pentru Complexul Muzeal de Științe ale Naturii Constanța.

Suntem de acord cu proiectul de hotărâre sus amintit.

**Comisia de specialitate pentru administrație publică, juridică,**  
**apărarea ordinii publice și protecție socială**

**PREȘEDINTE**

**CONSILIUL JUDEȚEAN CONSTANȚA**  
**COMISIA DE SPECIALITATE PENTRU CULTURĂ, ÎNVĂȚĂMÂNT, SĂNĂTATE ȘI SPORT**

**RAPORT**

**Comisia de specialitate pentru cultură, învățământ, sănătate și sport**, întrunită în ședința de astăzi, ..... *03.02* ..... 2016, a analizat Expunerea de Motive a Vicepreședintelui Consiliului Județean Constanța, Raportul Direcției Generale Economico – Financiare și Raportul Direcției Cultură, Sport, Turism și Sănătate la proiectul de hotărâre privind aprobarea Bugetului de Venituri și Cheltuieli, Listei de investiții, Organigramei și Statului de Funcții pe anul 2016 pentru Complexul Muzeal de Științe ale Naturii Constanța.

Suntem de acord cu proiectul de hotărâre sus amintit.

**Comisia de specialitate pentru cultură, învățământ, sănătate și sport**

**PREȘEDINTE**