

11

ROMÂNIA
JUDEȚUL CONSTANȚA
CONSILIUL JUDEȚEAN CONSTANȚA

HOTĂRÂREA Nr. 271
privind aprobarea organigramei și a statului de funcții
pentru aparatul de specialitate al
Consiliului Județean Constanța, pe anul 2007

Consiliul Județean Constanța întrunit în ședința din 12.12.2006;

Având în vedere:

Expunerea de motive a Președintelui Consiliului Județean Constanța referitor la organigrama și statul de funcții, pe anul 2007, pentru aparatul de specialitate;

Raportul Direcției Administrație Publică și Juridică;

Avizul Comisiilor de specialitate:

- Comisia de studii, prognoze economico-sociale, buget-finanțe și administrarea domeniului public și privat al județului;

- Comisia pentru administrația publică, juridică, apărarea ordinii publice, sănătate și protecție socială;

- Comisia de urbanism, amenajarea teritoriului, monumentelor, protejarea acestora și protecția mediului înconjurător;

- Comisia pentru turism, agroturism, comerț, servicii publice, agrement;

- Comisia pentru agricultură, dezvoltare rurală și industrie;

- Comisia pentru cultură, învățământ și sport;

În conformitate cu prevederile Legii nr.188 /1999 republicată și modificată prin Legea nr.251/2006 privind Statutul funcționarilor publici, a Ordonanței Guvernului nr. 2/2006, privind reglementarea drepturilor salariale și a altor drepturi ale funcționarilor publici pentru anul 2006, și Ordonanței Guvernului nr.3/2006 privind creșterile salariale ce se vor acorda în anul 2006 personalului bugetar;

În temeiul prevederilor art.104 alin.(1) lit. "b" și art.109 din Legea nr. 215 /2001 privind administrația publică locală cu modificările și completările ulterioare;

HOTĂRĂȘTE :

Art. 1. – Se aprobă organigrama pentru anul 2007, privind aparatul de specialitate al Consiliului Județean Constanța, care cuprinde un număr total de 237 posturi bugetare, conform anexei nr.1 care face parte integrantă din prezenta hotărâre.

Art. 2. – Se aprobă statul de funcții pentru anul 2007 privind aparatul de specialitate al Consiliului Județean Constanța, conform anexei nr.2 care face parte integrantă din prezenta hotărâre.

Statul de funcții este structurat pe 3 posturi pentru funcții de demnitate publică alese, 34 posturi pentru funcții contractuale și 200 posturi pentru funcții publice generale și funcții publice specifice din care un procent de 12 % respectiv 24 sunt funcții publice de conducere.

Art. 3. - Direcția Administrație Publică și Juridică, va transmite prezenta hotărâre, factorilor interesați, în vederea aducerii la îndeplinire.

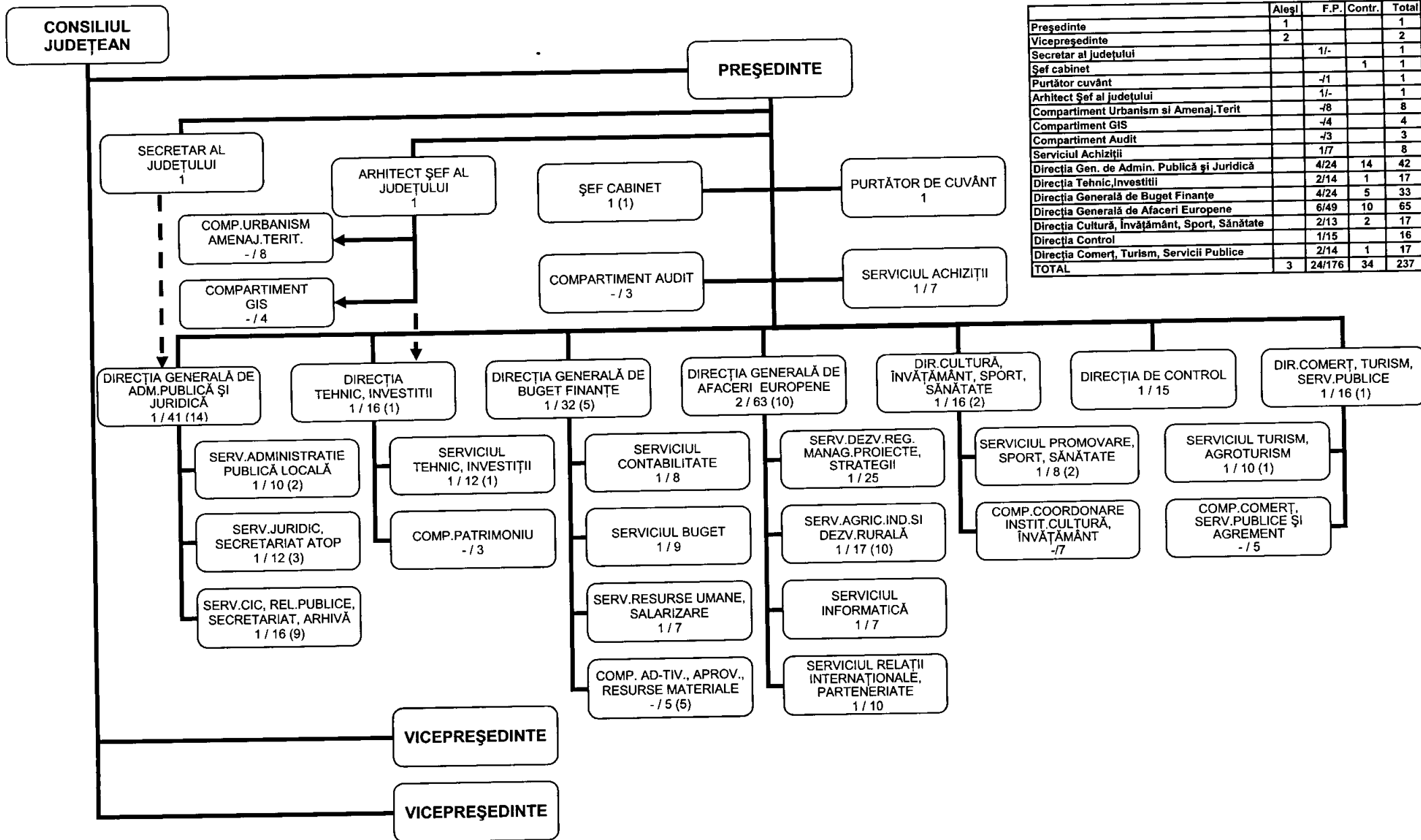
Prezenta hotărâre a fost adoptată cu un număr de 29 voturi „pentru”, 0 „împotriva”, 0 „abțineri”.

Constanța 12.12.2006

PREȘEDINTE

Nicușor Daniel ~~Constantinescu~~

CONTRASEMNEAZĂ,
SECRETAR AL JUDEȚULUI
Mariana Belu



	Aleși	F.P.	Contr.	Total
Președinte	1			1
Vicepreședinte	2			2
Secretar al Județului		1/-		1
Șef cabinet			1	1
Purtător cuvânt		-1		1
Arhitect Șef al județului		1/-		1
Compartiment Urbanism și Amenaj.Terit		-8		8
Compartiment GIS		-4		4
Compartiment Audit		-3		3
Serviciul Achiziții		1/7		8
Dir. Gen. de Adm. Publică și Juridică	4/24	14		42
Dir. Tehnic, Investiții	2/14	1		17
Dir. Generală de Buget Finanțe	4/24	5		33
Dir. Generală de Afaceri Europene	6/49	10		65
Dir. Cultură, Învățământ, Sport, Sănătate	2/13	2		17
Dir. Control	1/15			16
Dir. Comerț, Turism, Servicii Publice	2/14	1		17
TOTAL	3	24/176	34	237

CONSILIUL JUDEȚEAN CONSTANȚA

Anexa nr.2 la Hotărârea C.J.Constanța nr. 271/2006

ȘTAT DE FUNCȚII PENTRU ANUL 2007

Nr. crt	Funcția		Nivel studii	Categoria	Clasa	Grad profesional									Total funcții publice	Grad Treaptă prof.	Total funcții contractuale	Total funcții	Salariul conf.OG 2/2006	Salariul conf.OG 3/2006 lim min – lim max	
	Publică	Contract				Superior			Principal			Asistent									Debu- tant
						1	2	3	1	2	3	1	2	3							
0	1	2	3	4	5	6	7	8	9	10	11	12	13	14	15	16	17	18	19	20	21
FUNCȚII DE DEMNITATE PUBLICĂ ALESE:																					
1	Președinte C.J.		S																1		5043
2-3	Vicepreședinte C.J.		S																2		4531
APARATUL DE SPECIALITATE AL CONSILIULUI JUDEȚEAN CONSTANȚA																					
1	Secretar al județului		S	Cond												1			1		3.109
2		Șef cabinet	M															1	1		436-845
3	Referent		M	Exec			1									1			1		695
4	Arhitect șef al județului		S	Cond												1			1		2.271
I COMPARTIMENT URBANISM AMENAJAREA TERITORIULUI																					
5-8	Consilier		S	Exec	I	4										4			4		1.465
9	Inspector		S	Exec	I				1							1			1		1.066
10-11	Referent		M	Exec	III	2										2			2		804
12	Referent		M	Exec	III		1									1			1		695
II COMPARTIMENT GIS																					
13	Inspector		S	Exec	I				1							1			1		1.066
14-15	Inspector		S	Exec	I									2		2			2		693
16	Inspector		S	Exec	I										1	1			1		533
III. COMPARTIMENT AUDIT																					
17-19	Auditor		S	Exec	I	3										3			3		1.465
IV SERVICIUL ACHIZIȚII																					
20	Șef serviciu - Consilier		S	Cond	I	1										1			1		1.905
21-23	Consilier		S	Exec	I	3										3			3		1.465
24	Inspector		S	Exec	I				1							1			1		1.066
25	Inspector		S	Exec	I									1		1			1		693
26-27	Inspector		S	Exec	I									2		2			2		533
V. DIRECȚIA GENERALĂ DE ADMINISTRAȚIE PUBLICĂ ȘI JURIDICĂ																					
28	Director general- Consilier		S	Cond	I	1										1			1		2.271
V.1 SERVICIUL ADMINISTRAȚIE PUBLICĂ LOCALĂ																					
29	Șef serviciu - Consilier		S	Cond	I	1										1			1		1.905
30-31	Consilier		S	Exec	I	2										2			2		1.465
32	Inspector		S	Exec	I				1							1			1		1.066
33-34	Inspector		S	Exec	I								2			2			2		746
35-36	Referent		M	Exec	III		2									2			2		695
37	Referent			Exec	III									1		1			1		471
38		Insp.sp.	S														IA		1	1	487-1.007
39		Referent	M														IA		1	1	471-658
V.2 SERVICIUL JURIDIC. SECRETARIAT ATOP																					
40	Șef serviciu – Cons. juridic		S	Cond	I	1										1			1		1.905
41-43	Consilier juridic		S	Exec	I	3										3			3		1.465
44-46	Consilier juridic		S	Exec	I				3							3			3		1.066
47	Consilier juridic		S	Exec	I								1			1			1		746
48	Consilier juridic		S	Exec	I										1	1			1		533
49	Consilier		S	Exec	I	1										1			1		1.465
50-51		Insp.sp.	S														IA		2	2	487-1.007
52		Referent	M														I		1	1	462-614

Nr. crt	Funcția		Nivel studii	Categoriea	Clasa	Grad profesional										Total funcții publice	Grad Treaptă prof.	Total funcții contractuale	Total funcții	Salariul conf.OG 2/2006	Salariul conf.OG 3/2006 lim min – lim max
	Publică	Contract				Superior			Principal			Asistent			Debutant						
						1	2	3	1	2	3	1	2	3							
0	1	2	3	4	5	6	7	8	9	10	11	12	13	14	15	16	17	18	19	20	21
V.3 SERVICIUL CIC, RELAȚII PUBLICE, SECRETARIAT ARHIVA																					
53	Șef serviciu Consilier		S	Cond	I	1										1			1	1.905	
54	Consilier		S	Exec	I	1										1			1	1.465	
55	Consilier		S	Exec	I			1								1			1	1.190	
56	Consilier		S	Exec	I				1							1			1	1.066	
57	Inspector		S	Exec	I							1				1			1	799	
58	Referent		M	Exec	III	1										1			1	804	
59	Referent		M	Exec	III				1							1			1	570	
60	Referent		M	Exec	III									1		1			1	487	
61		Insp.sp.	S														IA	1	1		487-1.007
62-64		Referent	M														I	3	3		462-614
65-67		Funcționar	M														I	3	3		429-517
68		Curier	M														I	1	1		412-429
69		Arhivar	M														II	1	1		419-474
VI. DIRECȚIA TEHNIC INVESTIȚII																					
70	Director exec. - Consilier		S	Cond	I	1										1			1	2.198	
VI.1 SERVICIUL TEHNIC INVESTIȚII																					
71	Șef serviciu - Consilier		S	Cond	I	1										1			1	1.905	
72-76	Consilier		S	Exec	I	5										5			5	1.465	
77	Inspector		S	Exec	I				1							1			1	1.066	
78-79	Inspector		S	Exec	I					2						2			2	958	
80	Inspector		S	Exec	I						1					1			1	887	
81-82	Inspector		S	Exec	I										2	2			2	533	
83		Insp.sp.															IA	1	1		487-1.007
VI. COMPARTIMENT PATRIMONIU																					
84-85	Consilier		S	Exec	I	2										2			2	1.465	
86	Referent specialitate		SSD	Exec	II	1										1			1	1.258	
VII DIRECȚIA GENERALĂ DE BUGET FINANȚE																					
87	Director general- Consilier		S	Cond	I	1										1			1	2.271	
VII.1 SERVICIUL CONTABILITATE																					
88	Șef serviciu - Consilier		S	Cond	I	1										1			1	1.905	
89-92	Consilier		S	Exec	I	4										4			4	1.465	
93-94	Inspector		S	Exec	I				2							2			2	1.066	
95	Referent specialitate		SSD	Exec	II	1										1			1	1.258	
96	Referent		M	Exec	III	1										1			1	804	
VII.2.SERVICIUL BUGET																					
97	Șef serviciu - Consilier		S	Cond	I	1										1			1	1.905	
98-99	Consilier		S	Exec	I	2										2			2	1.465	
100	Consilier		S	Exec	I			1								1			1	1.313	
101	Inspector		S	Exec	I				1							1			1	1.066	
102-103	Inspector		S	Exec	I										2	2			2	533	
104	Referent specialitate		SSD	Exec	II					1						1			1	829	
105	Referent		M	Exec	III	1										1			1	804	
106	Referent		M	Exec	III										1	1			1	487	
VII.3 SERVICIUL RESURSE UMANE, SALARIZARE																					
107	Șef serviciu - Consilier		S	Cond	I	1										1			1	1.905	
108-111	Consilier		S	Exec	I	4										4			4	1.465	

Nr. crt	Funcția		Nivel studii	Categorie	Clasa	Grad profesional									Total funcții publice	Grad Treaptă prof.	Total funcții contractuale	Total funcții	Salariul conf. OG 2/2006	Salariul conf. OG 3/2006 lim min – lim max	
	Publică	Contract				Superior			Principal			Asistent									Debutant
						1	2	3	1	2	3	1	2	3							
0	1	2	3	4	5	6	7	8	9	10	11	12	13	14	15	16	17	18	19	20	21
112	Inspector		S	Exec	I				1							1			1	1.066	
113	Inspector		S	Exec	I									1		1			1	693	
114	Referent		M	Exec	III	1										1			1	804	
VII.4 COMPARTIMENT APROVIZ. RESURSE MATERIALE																					
115		Insp.sp.	S														III	1	1		462-701
116-117		Referent	M														III	2	2		445-511
118		Funcționar	M														II	1	1		419-474
119		Magaziner	M														I	1	1		419-528
VIII. DIRECȚIA GENERALĂ DE AFCERI EUROPENE																					
120	Director general- Consilier		S	Cond	I	1										1			1	2.271	
121	Director gen.adj.-Consilier		S	Cond.	I	1										1			1	2.198	
VIII.1 SERVICIUL DEZV.REGIONALĂ, MANAGEMENT PROIECTE, STRATEGII																					
122	Șef serviciu - Consilier		S	Cond	I	1										1			1	1.905	
123	Consilier		S	Exec	I	1										1			1	1.465	
124-127	Consilier		S	Exec	I		4									4			4	1.313	
128-130	Inspector		S	Exec	I			3								3			3	1.005 1.066	
131-132	Inspector		S	Exec	I				2							2			2	958	
133-136	Inspector		S	Exec	I					4						4			4	799	
137-138	Inspector		S	Exec	I						2					2			2	746	
139-140	Inspector		S	Exec	I								2			2			2	693	
141-143	Inspector		S	Exec	I									3		3			3	533	
144-145	Referent		M	Exec	III	2										2			2	533	
146	Referent		M	Exec	III				1							1			1	532	
147	Referent		M	Exec	III									1		1			1	471	
VIII.2 SERVICIUL RELAȚII INTERNAȚIONALE , PARTENERIATE																					
148	Șef serviciu - Consilier		S	Cond	I	1										1			1	1.905	
149	Consilier		S	Exec	I		1									1			1	1.190	
150	Inspector		S	Exec	I			1								1			1	1.066	
151-152	Inspector		S	Exec	I					2						2			2	887	
153	Inspector		S	Exec	I						1					1			1	799	
154	Inspector		S	Exec	I							1				1			1	746	
155	Inspector		S	Exec	I									1		1			1	693	
156-158	Inspector		S	Exec	I										3	3			3	533	
VIII.3 SERVICIUL AGRICULTURĂ, INDUSTRIE ȘI DEZVOLTARE RURALĂ																					
159	Șef serviciu - Consilier		S	Cond	I	1										1			1	1.905	
160	Consilier		S	Exec	I	1										1			1	1.465	
161-162	Consilier		S	Exec	I		2									2			2	1.313	
163-164	Inspector		S	Exec	I					2						2			2	958	
165-166	Inspector		S	Exec	I									2		2			2	693	
167-168		Insp.sp	S														IA	2	2		487-1007
169-176		Muncitor calificat															I	8	8		452-571
VIII.4 SERVICIUL INFORMATICĂ																					
177	Șef serviciu - Consilier		S	Cond	I	1										1			1	1.905	
178	Consilier		S	Exec	I	1										1			1	1.465	
179-180	Inspector		S	Exec	I			2								2			2	1.066	
181	Inspector		S	Exec	I									1		1			1	693	

Nr. crt	Funcția		Nivel studii	Categoria	Clasa	Grad profesional									Total funcții publice	Grad Treaptă prof.	Total funcții contractuale	Total funcții	Salariul conf. OG 2/2006	Salariul conf. OG 3/2006 lim min – lim max	
	Publică	Contract				Superior			Principal			Asistent									Debutant
						1	2	3	1	2	3	1	2	3							
0	1	2	3	4	5	6	7	8	9	10	11	12	13	14	15	16	17	18	19	20	21
182-183	Inspector		S	Exec	I										2	2			2	533	
184	Referent		M	Exec	III	1										1			1	804	
IX. DIRECȚIA PT.CULTURĂ, ÎNVĂȚĂMÂNT, SPORT, SĂNĂTATE																					
185	Director exec. - Consilier		S	Cond	I	1										1			1	2.198	
IX.1 SERVICIUL PROMOVARE, SPORT, TINERET ,SĂNĂTATE																					
186	Șef serviciu - Consilier		S	Cond	I	1										1			1	1.905	
187	Consilier		S	Exec	I	1										1			1	1.465	
188-189	Inspector		S	Exec	I				2							2			2	958	
190	Inspector		S	Exec	I								1			1			1	746	
191	Inspector		S	Exec	I									1		1			1	693	
192	Referent		M	Exec	III	1										1			1	804	
193	Referent		M	Exec	III					1						1			1	515	
194		Inspector	M														IA	1	1		471-658
IX.2 COMPARTIMENTUL COORDONAREA INSTIT. DE CULTURĂ ȘI ÎNVĂȚĂMÂNT																					
195	Consilier		S	Exec	I	1										1			1	1.465	
196	Inspector		S	Exec	I					1						1			1	958	
197	Inspector		S	Exec	I							1				1			1	799	
198-200	Inspector		S	Exec	I										3	3			3	693	
201		Referent	M														IA	1	1		471-658
X. DIRECȚIA CONTROL																					
202	Director exec. - Consilier		S	Cond	I	1										1			1	2.198	
203	Consilier		S	Exec	I		1									1			1	1.313	
204-207	Inspector		S	Exec	I				4							4			4	1.066	
208	Inspector		S	Exec	I					1						1			1	958	
209	Inspector		S	Exec	I							1				1			1	799	
210	Inspector		S	Exec	I								1			1			1	746	
211-214	Inspector		S	Exec	I										4	4			4	693	
215	Referent spec		SSD	Exec	II				1							1			1	851	
216	Referent		M	Exec	III			1								1			1	609	
217	Referent		M	Exec	III				1							1			1	570	
XI. DIRECȚIA COMERȚ, TURISM, SERVICII PUBLICE																					
218	Director exec. - Consilier		S	Cond	I	1										1			1	2.198	
XI.1 SERVICIUL TURISM, AGROTURISM																					
219	Șef serviciu - Consilier		S	Cond	I	1										1			1	1.905	
220	Consilier		S	Exec	I	1										1			1	1.465	
221	Consilier		S	Exec	I			1								1			1	1.190	
222-224	Inspector		S	Exec	I				3							3			3	1066	
225	Inspector		S	Exec	I								1			1			1	746	
226-227	Inspector		S	Exec	I									2		2			2	693	
228	Referent		M	Exec	III									1		1			1	487	
229		Insp.sp.	S														I	1	1		479-890
XI.2 COMPARTIMENTUL COMERȚ, SERVICII PUBLICE ȘI AGREMENT																					
230	Inspector		S	Exec	I				1							1			1	1.066	
231	Inspector		S	Exec	I							1				1			1	799	
232-233	Inspector		S	Exec	I									2		2			2	693	
234	Referent		M	Exec	III					1						1			1	804	

Total funcții publice de execuție	176	
Total funcții publice de conducere	Secretar al județului	1
	Arhitect șef al județului	1
	Director general	1
	Director general adjunct	1
	Director executiv	6
Șef serviciu	14	
Total funcții publice	200	
Total funcții contractuale	34	
Total funcții de demnitate publică alese	3	
Total	237	

EXPUNERE DE MOTIVE

**la proiectul de hotărâre privind aprobarea organigramei și a statutului de funcții pentru
aparatul de specialitate al Consiliului Județean, pe anul 2007**

Pentru asigurarea cadrului necesar realizării atribuțiilor și responsabilităților cu caracter general precum și a celor ce revin Consiliului Județean Constanța începând cu 01 ianuarie 2007 în vederea stabilirii unui cadru funcțional de relaționare cu instituțiile europene și cu reprezentanții regiunilor transfrontaliere, în implementarea a cât mai multe proiecte, în organizarea și participarea la evenimente culturale și întâlniri cu investitori străini, în crearea și administrarea unei baze unice de date geospațiale ca element fundamental al evidenței și administrării domeniului public și privat al județului precum și în atribuirea contractelor de achiziție publică propun modificarea organigramei și respectiv a statutului de funcții pentru aparatul de specialitate al C.J. Constanța.

Organigrama și respectiv statul de funcții pentru aparatul de specialitate al C.J. Constanța pentru anul 2007, sunt structurate pe un număr de 237 posturi bugetare, cuprinse în direcții, servicii și compartimente reorganizate sau nou înființate care să permită realizarea atribuțiilor și sarcinilor complexe ce revin autorității începând cu anul 2007.

Față de cele de mai sus, în temeiul prevederilor art.104 alin.(1) lit. „b” și ale art. 109 din Legea nr.215/2001 privind administrația publică locală, prezint spre dezbatere și aprobare, proiectul de hotărâre privind aprobarea organigramei și a statutului de funcții pentru aparatul de specialitate al Consiliului Județean pe anul 2007, în forma prezentată.

PRESEDINTE

Nicușor Daniel Constantințescu

RAPORT
la proiectul de hotărâre privind aprobarea organigramei și a statutului de funcții pentru
aparatul de specialitate al Consiliului Județean, pe anul 2007

Începând cu 01 ianuarie 2007 când România devine stat membru cu drepturi depline în Uniunea Europeană, Consiliului Județean îi vor reveni responsabilități privind stabilirea unui cadru funcțional de relaționare cu instituțiile europene și cu reprezentanții regiunilor transfrontaliere, în implementarea a cât mai multe proiecte, în organizarea și participarea la evenimente culturale și întâlniri cu investitori străini.

De asemenea în anul 2007 autorității noastre îi revin atribuții complexe generate de legislația privind aprobarea planului de amenajare a Teritoriului Național precum și crearea și administrarea unei baze unice de date geospațiale ca element fundamental al evidenței și administrării domeniului public și privat al județului.

Potrivit legislației în vigoare privind aplicarea strategiei de reformă a sistemului achizițiilor publice, Consiliului Județean îi revine și obligativitatea organizării unui compartiment specializat în atribuirea contractelor de achiziție publică, a contractelor de concesiune de lucrări publice și a contractelor de concesiune de servicii.

Având în vedere cele de mai sus, se impune modificarea organigramei și respectiv a statutului de funcții pentru aparatul de specialitate al C.J. Constanța, prin majorarea numărului de personal și înființarea sau reorganizarea unor servicii și compartimente care să permită realizarea și a atribuțiilor și sarcinilor ce revin începând cu anul 2007.

Ca urmare, s-a întocmit proiectul de hotărâre privind organigrama C.J. Cța structurată pe un număr de 237 posturi bugetare din care 3 sunt utilizate pentru funcții de demnitate publică alese, 34 sunt utilizate pentru funcții contractuale și 200 sunt utilizate pentru funcții publice generale și specifice. Din totalul funcțiilor publice, un procent de 12 %, respectiv 24, sunt funcții publice de conducere (1 secretar al județului, 1 arhitect șef al județului, 3 director general, 1 director general adjunct, 4 directori executivi, și 14 șefi servicii), iar 176 sunt funcții publice de execuție.

Funcțiile publice de conducere și execuție se regăsesc atât în serviciile și compartimentele existente cât și în cele propuse a fi înființate (Serviciul relații internaționale, parteneriate din Direcția Integrare Europeană, Serviciul CIC, relații publice secretariat arhivă din Direcția Administrație Publică și Juridică, Serviciul achiziții, Compartimentul GIS) pentru a realiza ansamblul atribuțiilor și responsabilităților ce revin autorității locale.

Funcțiile contractuale se regăsesc în principal în cadrul direcțiilor Administrație Publică și Juridică și Buget Finanțe revenind unor activități de secretariat, arhivă publică și administrativ aprovizionare, gospodărire și deservire care potrivit art.6 din Legea nr.188/1999 republicată și modificată prin Legea nr. 251/2006, nu necesită exercitarea prerogativelor de putere publică.

Pentru funcțiile de demnitate publică alese, funcțiile contractuale și funcțiile publice structurate pe clase, grade profesionale și trepte de salarizare, s-a întocmit statutul de funcții, conform anexei nr.2 la prezentul proiect de hotărâre.

Față de cele de mai sus, în temeiul prevederilor art.104 alin.(1) lit. „b” și ale art. 109 din Legea nr.215/2001 privind administrația publică locală, prezentăm spre dezbatere și aprobare, proiectul de hotărâre privind aprobarea organigramei și a statutului de funcții pentru aparatul de specialitate al Consiliului Județean, pe anul 2007, în forma prezentată.

DIRECTOR

Cristinel Nicolae Dragomir

SEF SERVICIU,

Carmen Comănici

Întocmit,
Papacioc Lucia

**CONSILIUL JUDEȚEAN CONSTANȚA
COMISIA PENTRU ADMINISTRAȚIA PUBLICĂ, JURIDICĂ,
APĂRAREA ORDINII PUBLICE, SĂNĂTATE ȘI PROTECȚIE SOCIALĂ**

AVIZ

Comisia pentru administrația publică, juridică, apărarea ordinii publice, sănătate și protecție socială, întrunită astăzi *M. 12.* 2006, a analizat Expunerea de motive și Raportul Direcției Administrație Publică și Juridică privind aprobarea organigramei și a statului de funcții pe anul 2007, pentru aparatul de specialitate al Consiliului Județean Constanța.

Comisia avizează favorabil proiectul de hotărâre privind aprobarea organigramei și a statului de funcții pe anul 2007, pentru aparatul de specialitate al Consiliului Județean Constanța și propune Consiliului județean adoptare acestuia în forma prezentată.

PREȘEDINTE

↑

SECRETAR

11.

**CONSILIUL JUDEȚEAN CONSTANȚA
COMISIA DE URBANISM, AMENAJAREA TERITORIULUI,
MONUMENTELOR, PROTEJAREA ACESTORA ȘI
PROTECȚIA MEDIULUI ÎNCONJURĂTOR**

AVIZ

Comisia de urbanism, amenajarea teritoriului, monumentelor, protejarea acestora și protecția mediului înconjurător, întrunită astăzi *11.12.* 2006, a analizat Expunerea de motive și Raportul Direcției Administrație Publică și Juridică privind aprobarea organigramei și a statului de funcții pe anul 2007, pentru aparatul de specialitate al Consiliului Județean Constanța.

Comisia avizează favorabil proiectul de hotărâre privind aprobarea organigramei și a statului de funcții pe anul 2007, pentru aparatul de specialitate al Consiliului Județean Constanța și propune Consiliului județean adoptare acestuia în forma prezentată.

PREȘEDINTE

SECRETAR

—

11

**CONSILIUL JUDEȚEAN CONSTANȚA
COMISIA PENTRU CULTURĂ, ÎNVĂȚĂMÂNT ȘI SPORT**

AVIZ

Comisia pentru cultură, învățământ și sport, întrunită astăzi 2006, a analizat Expunerea de motive și Raportul Direcției Administrație Publică și Juridică privind aprobarea organigramei și a statului de funcții pe anul 2007, pentru aparatul de specialitate al Consiliului Județean Constanța.

Comisia avizează favorabil proiectul de hotărâre privind aprobarea organigramei și a statului de funcții pe anul 2007, pentru aparatul de specialitate al Consiliului Județean Constanța și propune Consiliului județean adoptare acestuia în forma prezentată.

PREȘEDINTE

SECRETAR

**CONSILIUL JUDEȚEAN CONSTANȚA
COMISIA PENTRU AGRICULTURĂ,
DEZVOLTARE RURALĂ ȘI INDUSTRIE**

AVIZ

Comisia pentru agricultură, dezvoltare rurală și industrie, întrunită astăzi 2006, a analizat Expunerea de motive și Raportul Direcției Administrație Publică și Juridică privind aprobarea organigramei și a statului de funcții pe anul 2007, pentru aparatul de specialitate al Consiliului Județean Constanța.

Comisia avizează favorabil proiectul de hotărâre privind aprobarea organigramei și a statului de funcții pe anul 2007, pentru aparatul de specialitate al Consiliului Județean Constanța și propune Consiliului județean adoptare acestuia în forma prezentată.

PREȘEDINȚE

SECRETAR

11

**CONSILIUL JUDEȚEAN CONSTANȚA
COMISIA PENTRU TURISM, AGROTURISM,
COMERȚ, SERVICII PUBLICE, AGREMENT**

AVIZ

Comisia pentru turism, agroturism, comerț, servicii publice, agrement, întrunită astăzi *12.12.* 2006, a analizat Expunerea de motive și Raportul Direcției Administrație Publică și Juridică privind aprobarea organigramei și a statului de funcții pe anul 2007, pentru aparatul de specialitate al Consiliului Județean Constanța.

Comisia avizează favorabil proiectul de hotărâre privind aprobarea organigramei și a statului de funcții pe anul 2007, pentru aparatul de specialitate al Consiliului Județean Constanța și propune Consiliului județean adoptare acestuia în forma prezentată.

PREȘEDINȚE

SECRETAR